

Klik op onderstaande links:

Inhoudsopgave per onderwerp

Naar de website: www.borgwal.nl

SCHOOLGIDS 2011-2012



*Leef met je eigen talent,
iedereen is mooi als je bent wie je bent!*

Inhoudsopgave *(Klik op de hoofdstukken)*

1 DE SCHOOL: WIE ZIJN WIJ?	Algemeen	vertegenwoordigers
1.1 Schoolbeschrijving	Ontwikkelingsperspectief	6.4 Schoolreisje en kamp
1.3 Naam en logo	Leerwegondersteunend Onderwijs (LWOO) en Praktijkonderwijs (PrO)	6.5 Buitenschoolse activiteiten
1.4 Bestuursvorm en organisatiestructuur		6.6 Afspraken over spelen, binnenkomen, eten en drinken
2 WAAR STAAN WIJ VOOR?	3.3 DE MEETBARE RESULTATEN VAN ONS ONDERWIJS	6.7 Verjaardagen
2.1 Strategisch beleidsplan De Linge	3.3.1 Methodegebonden toetsen	6.8 Trakteren en allergieën
2.2 Wat betekent dat voor De Borgwal? Schoolplan 2008-2012	3.3.2 CITO LOVS en Schoolzelfevaluatie	6.9 Gymkleding
Jaarplan 2011-2012: waar gaan we dit jaar aan werken?	3.3.3 Rapporten	6.10 Week- en maandviering
2.3 Terugblik: wat hebben we al gerealiseerd?	3.3.4 Onze resultaten op de CITO Eindtoets basisonderwijs	6.11 Bibliotheek
Evaluatie jaarplan 2010-2011	3.3.5 Uitstroomgegevens	6.12 Abonnementen en boeken via school
3 ONDERWIJS & BEGELEIDING	4 HET TEAM	6.13 Schoolfotograaf
3.1 HOE ZIET ONS ONDERWIJS ER UIT?	4.1 De samenstelling van het team	6.14 Schoolverzekering
3.1.1 Inschrijving en toelating	4.2 Vergaderingen	6.15 Hoofdfluis
Aanmelding en toelating nieuwe kinderen	4.3 Ontwikkeling van leerkrachten	6.16 Gevonden en verloren voorwerpen
Kinderen van andere basisscholen	4.4 Vervanging	6.17 Sponsoring
Kinderen met een handicap	4.5 Arbocoördinator	6.18 Foto- en video opnamen
3.1.2 De vakken nader bekeken	4.6 Bedrijfs hulpverlening (BHV)	6.19 Ziek melden en noodadressen
3.2 BEGELEIDING VAN ONZE KINDEREN	4.7 Stagiaires	7 NAMEN & ADRESSEN
3.2.1 Sociale veiligheid	5 OUDERS	7.1 Personeel (schoolnaam)
3.2.2 De speciale begeleiding van leerlingen met specifieke behoeften	5.1 Het belang van de betrokkenheid van ouders bij onze school	7.2 Stichting Voorschools en Primair Onderwijs De Linge
3.2.3 Dyslexievergoeding in de basisverzekering	5.2 Informatievoorziening aan ouders	7.3 Medezeggenschapsraad (schoolnaam)
3.2.4 Leerlingen met leerlinggebonden financiering	5.3 Inspraak van ouders via (gemeenschappelijke) medezeggenschapsraad	7.4 Ouderraad (schoolnaam)
3.2.5 Begaafde leerlingen	5.4 Oudervereniging en ouderbijdrage	7.5 Jeugdgezondheidszorg
3.2.6 Spelpraatgroep	5.5 Werkgroepen	7.6 Inspectie van het onderwijs
3.2.7 Jeugdgezondheidszorg op de basisschool	5.6 Kinderdagopvang en peuterspeelzaal	7.7 Leerplichtambtenaar
Onderzoek vijf- en zesjarigen	5.7 Tussenschoolse Opvang (TSO)	7.8 Externe vertrouwenspersoon
Onderzoek tien- en elfjarigen	5.8 Buitenschoolse Opvang (BSO)	7.9 Schoolverzekering
Telefonisch spreekuur	5.9 Ouderhulp	7.10 Overblijf
3.2.8 Langdurig zieke leerlingen	De klachtenprocedure	7.11 Contactouder werkgroep hoofdfluis
3.2.9 Logopedische screening	Vertrouwenspersoon en -inspecteur	7.12 Overige namen en adressen
3.2.10 Dossievorming	Meldplicht seksueel geweld	
3.2.11 Overgang naar de volgende groep	6 DIVERSE PRAKTISCHE ZAKEN	
3.2.12 Naar het voortgezet onderwijs	6.1 Schooltijden en vakanties	
	Verantwoording onderwijstijd	
	6.2 Groepsindeling en klassenbezetting	
	6.3 Groeps- of klassen-	

1 DE SCHOOL: WIE ZIJN WIJ?

1.1 Schoolbeschrijving

Daltonbasisschool De Borgwal maakt onderdeel uit van Stichting Voorschools en Primair Onderwijs De Linge. Het is een school met Protestants Christelijke signatuur. Binnen onze school is plaats voor iedereen, ongeacht geloof of ras.

Op De Borgwal worden ongeveer 180 leerlingen verdeeld over 7 groepen die waar nodig gecombineerd worden. De kleutergroepen zijn gecombineerd met de leerjaren 1 en 2. De school is gevestigd in een gebouw uit 1984 dat zich uitstekend leent voor Daltononderwijs. Het gebouw biedt namelijk veel mogelijkheden voor het werken in samenwerkingsgroepen en tweetallen door de bouw van 5 lokalen aan een grote centrale hal en een ruim speellokaal. Daarnaast maakt De Borgwal gebruik van 2 noodlokalen die met elkaar in verbinding staan middels een centrale ruimte, waardoor ook hier het Daltononderwijs uitstekend kan worden vormgegeven.

Wij zijn een traditionele vernieuwingschool: in juni 2006 hebben wij het Daltoncertificaat behaald. Wij gaan uit van de 3 Daltonpijlers zelfstandigheid, verantwoordelijkheid en samenwerken.

Verantwoordelijkheid

Verantwoordelijkheid voor jezelf en de ander is erg belangrijk op De Borgwal. We hebben vertrouwen in ieder kind en stralen dit door onze aanpak ook uit. Vrijheid in gebondenheid.

Zelfstandigheid

Wij leren kinderen hoe ze zelfstandig kunnen leren. In elke klas neemt het planbord of de op maat gemaakte dag-/weektaak een centrale plaats in. Kinderen plannen indien nodig samen met de leerkracht hun onderwijsactiviteiten en voeren deze voor een groot deel zelfstandig uit. Kinderen worden gedurende hun schoolloopbaan op deze manier steeds zelfstandiger. De ontwikkeling van de kinderen sluit hiermee optimaal aan bij het voortgezet onderwijs.



Samenwerking

Daarnaast nemen diverse vormen van samenwerking een centrale plaats in op De Borgwal zoals bv. het werken in studiegroepjes, oudere kinderen die met jongere kinderen lezen of een bovenbouwkind die zich bij de eerste pauze als een mentor ontfermt over een kind uit groep 3. Door de diverse vormen van samenwerken bewust in te voeren maken we de effectieve leertijd van ieder kind veel groter en leren kinderen elkaar steeds beter kennen wat leidt tot een beter pedagogisch klimaat. Het moet immers fijn zijn om naar school te gaan.

Door op bovenstaande manier te werken, creëren we een veilige, leerzame en uitdagende leef- en leeromgeving voor kinderen, waarbij we uitgaan van ieders eigen mogelijkheden. Wij stemmen het onderwijs af op de leerbehoefte van ieder kind.

Motto van De Borgwal:

Leef met je eigen talent, want iedereen is mooi als je bent wie je bent!

1.3 Naam en logo

De pijlers van het Daltononderwijs komen ook terug in ons logo. De cirkels van het logo zijn verschillend van kleur en van grote.



Dit symboliseert de diversiteit en leeftijd van de kinderen. Ook zie je cirkels in groepjes of alleen. Groepjes symboliseren de samenwerking en het samenspelen en een enkele cirkel het individu. Dit alles samen vormt één geheel, De Borgwal.



1.4 Bestuursvorm en organisatiestructuur

Onze school is één van de negen basisscholen die horen bij Stichting Voorschools en Primair Onderwijs De Linge.

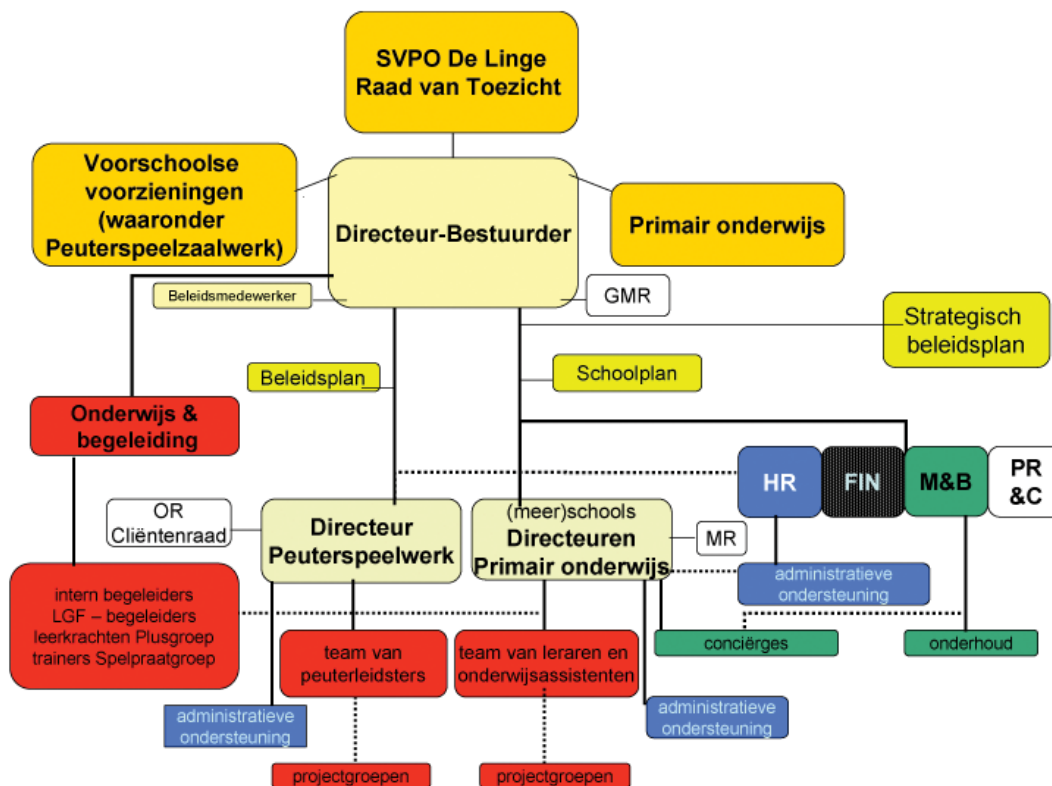
De volgende scholen in de gemeente Lingewaard maken deel uit van De Linge:

De Borgwal te Bemmel, Donatushof te Bemmel, Doornick te Doornenburg, Het Drieluik te Huissen, Marang te Angeren, Mikado te Bemmel, 't Pänneke te Haalderen, Pius X te Bemmel en De Vonkenmorgen te Gendt.

De directeur-bestuurder vormt tevens het bevoegd gezag van het peuterspeelzaalwerk in de gemeente, die de volgende tien peuterspeelzalen beheert voor kinderen vanaf 2 jaar tot 4 jaar:

't Blagehöfke te Huissen, Dikkie Dik te Huissen, Gijsje te Doornenburg, 't Hölleke te Gendt, Hummelhonk en Het Olifantenbos te Bemmel, Peuterhofje te Haalderen, Pinkeltje te Angeren, De Vlindertuin te Huissen, De Zandkabouter te Huissen.

Door inhoudelijke samenwerking tussen voorschoolse voorzieningen en basisonderwijs versterken we de doorgaande ontwikkelingslijn van kinderen van 2 tot en met 12 jaar.



2 WAAR STAAN WIJ VOOR?

2.1 Strategisch beleidsplan De Linge

Onderwijs en opvoeding binnen de scholen van De Linge stelt alle kinderen in staat de beste leerresultaten te behalen. In partnerschap met de ouders bereiden teams de leerlingen in een veilig en inspirerend klimaat voor op optimale ontplooiing van hun talenten. De Linge is trots op alle talenten. We herkennen en erkennen verschillen tussen kinderen en verschillen tussen medewerkers. De scholen bieden maximaal ruimte aan die verschillen. Door hun eigen identiteit, ondernemerschap voor iedereen en een open relatie met de omgeving.

De strategische beleidsvoornemens van De Linge voor de periode 2008 –2012 zijn kaderstellend geformuleerd. Een open formulering op hoofdlijnen biedt de schoolteams ruimte het aanbod passend bij hun school vorm te geven. Bij het ontwerpen van het plan zijn medewerkers, leerlingen, ouders en externe partners maximaal betrokken.

Centrale opdracht

In deze beleidsperiode stellen we onszelf als gezamenlijke opdracht: Samen koersen op Passend Onderwijs!

Motto

De manier waarop we werken aan het bereiken van onze centrale opdracht, komt het beste tot uitdrukking in ons motto: Samen leren met onderlinge verschillen.

Voor Lingescholen is Passend Onderwijs op maat gesneden onderwijs en opvoeding, dat ieder kind optimaal toerust op de maatschappij. In 2012 is dit samen gerealiseerd door in te zetten op de vijf coördinaten: primair proces, medewerkers, organisatie, financiën en huisvesting. Binnen deze coördinaten zijn telkens een aantal doelen geformuleerd die, zoals de spaken in een stuurwiel, een nadrukkelijke samenhang kennen.



Op www.delinge.nl vindt u een volledige beschrijving van het strategisch beleidsplan.

2.2 Wat betekent dat voor De Borgwal?

Schoolplan 2008-2012

In ons schoolplan voor de beleidsperiode 2008-2012 hebben we het meerschools beleid naar specifiek beleid voor de Borgwal vertaald. Hierin werken we de door de school te bereiken resultaten op de vijf coördinaten van passend onderwijs uit.

In het voorjaar van 2008 is onder ouders en leerlingen een enquête afgenomen.

Bij de samenstelling van het schoolplan is rekening gehouden met aanbevelingen uit de ouder- en leerlingenquête.

Wij gaan bij ons op school uit van de mogelijkheden van het kind en benutten vanuit dat gegeven ieders talenten. Wij zijn een school waar leerlingen zich veilig voelen om zich te ontwikkelen tot een zelfstandige leerling die verantwoordelijkheid neemt, kan geven en kan dragen en effectief kan samenwerken met anderen. De leerling staat centraal wat zich o.a. uit in het lesgeven op drie niveaus; wij bieden onderwijs op maat. Dit doen wij door actieve instructies en besprekingsmomenten. Onze rol als leerkracht is om vertrouwen te geven aan leerlingen en ons op te stellen als begeleider van hun leerproces. Leerlingen leren zelf verantwoordelijk te zijn voor de uitvoering van de dag/weektaak. Aan (leren) plannen wordt al vanaf groep 1

aandacht besteed. Zowel leerkrachten als leerlingen reflecteren voortdurend op eigen handelen. Ons handelen is gericht op gewenst gedrag en kiezen hiermee dus voor een positieve benadering. Wij zijn veelvuldig in gesprek met leerlingen, wij gaan er van uit dat zij zelf het beste aan kunnen geven wat zij nodig hebben, waar de behoefte ligt aan instructie en sturing en hoe zij optimaal tot leren komen. Afhankelijk van de verantwoordelijkheid die een leerling aankan, zal een leerkracht zich ook in meer of mindere mate sturend opstellen.

Bij ons op school is er door de kleinschaligheid sprake van geborgenheid en er heerst een open en prettige sfeer die direct voelbaar is bij binnenkomst. Wij hebben een gemotiveerd team wat met veel enthousiasme haar kerntaken vervult en altijd op zoek is naar verdere verbetering van het onderwijsleerproces. De dikgedrukte woorden zijn voor ons de belangrijke items "wat we doen" en "hoe we het doen" op onze school. We noemen het de kernwaarden. In onze ontwikkelingen zullen deze kernwaarden een centrale rol spelen, waarbij gecheckt wordt of en hoe ze eraan voldoen.

Op www.borgwal.nl vindt u een volledige beschrijving van het schoolplan.

Jaarplan 2011-2012:

waar gaan we dit jaar aan werken?

Ieder schooljaar realiseren we een stukje van onze doelen. In het jaarplan is vastgelegd met welke ontwikkelonderwerpen we in het schooljaar 2011-2012 aan de slag gaan. Verschillende teamleden vormen een projectgroep, die een ontwikkelonderwerp aanpakt.

Projectplannen 2011-2012

Projectplan

Leesverbetertraject

Creatief
(meer) begaafdheid

SEO
Estafette

Cultuur
Schoolplein
Begrijpend lezen

Door wie?

Projectgroep
Leerkrachten 1-8
Projectgroep 3-8
Projectgroep 1-8

Projectgroep 1-8
Projectgroep 4-8

cultuurcoördinator
Projectgroep 1-8
Projectgroep 5-8

Inhoud

LVT: Borging technisch lezen en woordenschat ontwikkeling.

Implementeren van structureel creatief onderwijs.
Koppeling Plusgroep - groepsleerkracht
Vergroten van de leerkrachtvaardigheden op het gebied van meerbegaafde leerlingen.

Borgen van de "Soemo kaarten" en implementatie "Zien".
Versterking instructievaardigheden van de leerkracht, dit in combinatie met implementatie "Estafette nieuw" januari 2012.

Uitvoering cultuurplan op schoolniveau
Realisatie aanpassingen schoolplein
Onderzoek naar de mogelijkheden nieuwe methode "Leeslink"



Uitgangspunt van het jaarplan 2011-2012 is de verbetering van de kwaliteit van het onderwijs, met als uiteindelijk doel: het verhogen van het leerplezier met als resultaat hogere leeropbrengsten.

2.3 Terugblik: wat hebben we al gerealiseerd?

Evaluatie jaarplan 2010-2011

Het toetsen op inhoud en opbrengst van ontwikkelactiviteiten, begint bij onszelf. Evalueren van eigen handelen is belangrijk, op grond daarvan kan het veranderingsproces starten.

Hieronder volgt een rapportage over de geboekte resultaten bij de verschillende projecten vorig schooljaar:

Projectplan	Door wie?	Inhoud
Leesverbetertraject	Projectgroep Groep 1-5	In de groepen 1 t/m 8 is het leesonderwijs sterk verbeterd. Schoolspecifieke leesdoelen zijn behaald.
Onderbouw	Leerkrachten 1/2	Zowel de methode "Schatkist" als het observatiemodel "KIJK!" is geïmplementeerd en wordt volledig gebruikt in de groepen 1 en 2.
Taal/spelling	Projectgroep Groep 4 t/m 8	De methode "Taaljournaal" is geïmplementeerd en op schoolniveau zijn er borgingsdocumenten vastgelegd.
(meer) begaafdheid	Projectgroep 1-8	Er is een intensief contact geweest tussen de plusgroepleerkracht en de projectgroep, waarbij er heldere afspraken zijn gemaakt. Tevens zijn er scholingsbehoeften geïnventariseerd die in schooljaar 2011-2012 ingevuld zullen gaan worden.
SEO	Projectgroep 1-8	De "Soemo kaarten" zijn geïmplementeerd. Invoering methode "Zien" zal in schooljaar 2011-2012 plaatsvinden.
Estafette	Projectgroep 4-8	De instructievaardigheden van de leerkracht zijn vergroot, waarbij ook de leesmotivatie van de leerlingen is toegenomen.
Digiborden Schoolplein	Projectgroep 3-8 Projectgroep 1-8	Ook de groepen 4,5 en 6 werken volledig met een digitaalschoolbord. De school heeft een plan van aanpak opgesteld met de wensen en mogelijkheden wat betreft het aanpassen van ons schoolplein. Deze veranderingen zullen in schooljaar 2011-2012 worden gerealiseerd.
Begrijpend lezen	Projectgroep 5-8	Onderzocht of de methode "Nieuwsbegrip XL" iets voor ons zou kunnen zijn. Na proeflessen gegeven te hebben en de bevindingen met elkaar geëvalueerd te hebben, tot de conclusie gekomen verder te kijken naar een andere methode. Tot dit moment verder met onze huidige methode "Tussen de regels".





3 ONDERWIJS & BEGELEIDING

3.1 HOE ZIET ONS ONDERWIJS ER UIT?

3.1.1 Inschrijving en toelating

Aanmelding en toelating nieuwe kinderen

Wettelijk is vastgesteld dat kleuters de school pas mogen bezoeken als zij de leeftijd van vier jaar hebben bereikt. Op onze school worden de kinderen, na overleg met de ouders, toegelaten op de eerste schooldag na hun vierde verjaardag. Ouders krijgen altijd een schriftelijke uitnodiging voor dit eerste schoolbezoek van hun kind.

Tevens bieden wij de mogelijkheid om kinderen, voordat ze daadwerkelijk geplaatst worden, een paar ochtenden en/of middagen te laten kennismaken met de groep. Deze kennismakingsmomenten worden in onderling overleg tussen de groepsleerkracht en de ouders afgesproken.

Kinderen van andere basisscholen

Het komt voor dat kinderen van andere scholen de overstap maken naar onze school, bijvoorbeeld

na een verhuizing. Als nieuwe school ontvangen we -met toestemming van ouders- informatie van eventuele externen, bijvoorbeeld een logopediste, fysiotherapeut of psycholoog. Ook gegevens en resultaten van de vorige school worden overgedragen. Overleg vindt plaats tussen de intern begeleiders van beide scholen met uitwisseling van gegevens. De directie neemt de beslissing over plaatsing, waarbij afstemming tussen de vraag van het kind en het aanbod van de school als belangrijkste voorwaarde geldt.

Kinderen met een handicap

Vanaf 2005 is de landelijke politiek in gesprek met onderwijs- en ouderorganisaties over de ontwikkeling en invoering van Passend Onderwijs, ofwel passende onderwijszorgarrangementen voor iedere leerling. Bij deze vernieuwing van de zorgstructuur staat de zorgplicht centraal. Ingewikkelde wet- en regelgeving wordt door de overheid verminderd. Hierbij krijgen de scholen de verantwoordelijkheid om voor alle leerlingen,

ongeacht hun beperking, passend onderwijsaanbod te realiseren. Wanneer een school dit aanbod niet (volledig) zelf kan verzorgen, moet zij dit in overleg met andere scholen/besturen realiseren. Dit versterkt de positie van de ouders. Ook de bekostigingssystematiek, indicatiestelling en inspectietoezicht worden aangepast.

De Lingescholen bieden passende onderwijszorgarrangementen aan alle leerlingen. Na een melding door ouders, start een gesprek over de verdere procedure. De ouders geven toestemming om gegevens over hun kind elders op te vragen. De intern begeleider, onderwijskundig begeleider en de directie bespreken en analyseren de gegevens, waarbij alle facetten meewegen. Doel is een school te vinden waar het tot zijn recht komt. Mochten er nog onduidelijkheden zijn, dan kan de school besluiten tot verder onderzoek.

Na toelating van de leerling volgt een gesprek met de ouders. Hierbij worden de afspraken over de begeleiding schriftelijk vastgelegd. Bij

niet-plaatsing volgt een gesprek met de ouders, waarbij de school de onderbouwing op schrift zet en met de ouders naar alternatieven zoekt. De intern begeleider begeleidt de ouders bij het vinden van een passende, andere school.

3.1.2 De vakken nader bekeken

Het Daltononderwijs gaat uit van de drie begrippen:

Zelfstandigheid, samenwerken en verantwoordelijkheid.

Zelfstandigheid

Het planbord, de dagtaak en de weektaak

Om de kinderen een zelfstandige houding aan te leren werken we in groep 1-2 met een plan- en registratiebord.

In de kleutergroepen wordt er altijd met en aan een thema gewerkt.

Het werken aan een thema duurt gemiddeld vier weken. Aan het begin van iedere week staan voor zowel groep 1 als groep 2 de verplichte- en keuzeactiviteiten op het planbord. Ieder kind kiest iedere dag één of meerdere activiteit(en) van het planbord. Als de activiteit af is registreert het kind dit (eventueel samen met de leerkracht) op het registratiebord.

Aan het einde van de week wordt van ieder kind verwacht zijn verplichte activiteiten af te hebben. Ook de ouder(s) kunnen door het werken met registratiebord precies zien welke activiteit(en) hun kind heeft gedaan.

In groep 3 werken we met een dagtaak. Ieder kind ontvangt iedere dag een taakblad waarop drie of vier taken staan vermeld (rekenen, lezen, taal). Deze taken moet het kind maken in de Daltontijd. De volgorde kiest een kind zelf. Vanaf de Kerstvakantie wordt er in groep 3 gewerkt met een gebundelde dagtaak (één overzicht waarop alle dagen van de week en de daarbij horende werkjes staan vermeld).

In groep 4 zal er in eerste instantie verder gewerkt worden met de gebundelde dagtaak. Vanaf de kerstvakantie zal er een begin gemaakt worden met de weektaak.

In groep 5 t/m 8 heeft ieder kind zijn eigen weektaak waar diverse taken voor die week op staan vermeld. De instructie- en bespreekmomenten zijn voor ieder kind door de leerkracht ingepland. Het kind maakt zelf een planning en bepaalt hierbij zelf welke activiteit hij op welke dag gaat doen en registreert na het afronden van de activiteit of de gemaakte planning klopte. De weektaak vanaf groep 5 delen we op in drie delen, de instructiedagen (maandag en dinsdag), de spreekurddag (woensdag) en de bespreekdagen (donderdag en vrijdag).

Tijdens de instructiedagen geeft de leerkracht per vak (spelling, rekenen, taal en begrijpend lezen) op drie niveaus instructie. De spreekurddag is een individuele instructiedag. Kinderen en leerkracht mogen hun eigen hulpvraag stellen waarna een gerichte instructie volgt. Tijdens de bespreekdagen wordt er gereflecteerd op het gemaakte werk per vak. Dit gebeurt wederom op de

eerder genoemde drie niveaus.

De drie niveaus worden door de leerkracht samengesteld a.d.h.v.:

- Bespreekmomenten
- Het CITO Leerlingvolgsysteem
- Methode gebonden toetsen
- Observaties van de leerkracht

De leerlingen kijken hun eigen werk zoveel mogelijk na en de resultaten worden weer besproken tijdens de bespreekmomenten in de niveaugroep.

Het plannen en registreren van de activiteiten gebeurt in iedere groep door gebruik te maken van de daltonkleuren: rood (maandag), geel (dinsdag), groen (woensdag), oranje (donderdag) en blauw (vrijdag). Door zelf te leren plannen krijgen kinderen een beter inzicht in het eigen leerproces en zijn de kinderen niet alleen maar productgericht bezig.

Samenwerken

Door samenwerken vergroten we de betrokkenheid van kinderen naar elkaar. Kinderen leren dan ook bewust om samen te werken binnen de eigen groep, bv. aan de hand van projecten. Maar ook buiten de groep, bv. bij het technisch lezen, creatieve activiteiten, of door individuele hulp te geven aan kinderen uit een andere groep. Bij het samenwerken is respect voor jezelf en de ander een absolute basisvoorwaarde.

Verantwoordelijkheid

Daarnaast zijn de kinderen zelf mede verantwoordelijk voor zowel het leerproces als het leerproduct en leggen ze verantwoording af aan zichzelf, de klasgenoten en aan de leerkracht. De leerkracht bepaalt hierbij de normen en controleert uiteindelijk of hieraan voldaan is. Te denken valt hierbij bijvoorbeeld aan presentaties die door de kinderen gehouden worden n.a.v. een opdracht of project. Ieder kind op De Borgwal heeft een eigen werkmap (klapper), waarin het een deel van zijn eigen werk bewaard. Aan de hand van deze werkmap gaat een kind vanaf groep 3 in gesprek met de leerkracht en bespreekt zijn of haar kwaliteiten en ontwikkelpunten. Op deze manier krijgen de kinderen een correct beeld van zichzelf.

Actief, ondernemend en ontdekkend

Op De Borgwal willen wij verwondering creëren. Dit houdt in dat we de kinderen actief bij het onderwijsleerproces betrekken. Kinderen mogen binnen het vastgestelde aanbod zelf keuzes maken.

Het ontdekkend leren kunt u goed terugzien bij de wereldoriënterende vakken techniek, natuuronderwijs, aardrijkskunde en geschiedenis. Hiervoor gebruiken wij de methode 'Topondernemers'.

Iedere keer werken we zes weken aan een bepaald thema. Dit thema wordt door de leerkracht klassikaal opgestart. Hierna gaan de kinderen individueel, in tweetallen of in groepjes bezig met opdrachten die bij dit thema horen. Deze opdrachten staan op kaarten en hebben allemaal een verwijzing naar websites waar informatie gevonden kan worden. Na afloop van een opdracht geeft het individu, het tweetal of het groepje een presentatie aan de rest van de groep. Dit kan door een werkstuk, een muurkrant, een power point presentatie, een spreekbeurt etc. Er zijn diverse hulpkarten die de kinderen stapsgewijs leren dergelijke presentaties te maken en houden. De kinderen leren hierbij van elkaar.

De kleutergroepen

De kleuterbouwgroepen zijn heterogeen samengesteld. Dit houdt in dat in de kleutergroepen zowel jongste, middelste als oudste kleuters zitten.

In de kleuterbouw wordt uiteraard ook gekeken naar de ontwikkeling van ieder kind. Over het algemeen ligt bij de jongste kleuters de nadruk op het wennen aan het naar school gaan. Er is veel aandacht voor gewoontevorming en regelmaat. De kinderen leren al spelend. Dit gaat door bij de oudste kleuters. Daarnaast bieden wij allerlei activiteiten aan die de kinderen voorbereiden op het leren lezen, rekenen en schrijven in groep 3.

In de kleutergroepen werken we met de methode 'Schatkist'. Aan de hand van verschillende thema's worden taal- en rekenactiviteiten aangeboden. Kinderen leren op een speelse manier hoe hun wereld in elkaar zit.

Groepen 3 t/m 8

In de groepen 3 tot en met 8 werken we grotendeels volgens dezelfde structuur.

08.30 t/m 09.00 uur:	kringactiviteit
09.00 t/m 10.00 uur:	rekenen
10.00 t/m 10.15 uur:	pauze
10.15 t/m 12.00 uur:	Daltontijd
12.00 t/m 13.15 uur:	pauze
13.15 t/m 15.15 uur:	wereldoriënterende vakken, lezen en creatieve vakken

Bij de verwerking van de leerstof worden continue verschillende differentiatievormen toegepast. Bij iedere leerling wordt bekeken wat zijn (on)mogelijkheden zijn en hier wordt tijdens het opstellen van de weektaak rekening mee gehouden. De leerkracht zal tijdens de instructie en besprekmomenten kinderen individueel of in kleine groepjes naar zich toe halen om dit te kunnen waarborgen. De middagactiviteiten zijn meer afgestemd op de gemiddelde behoefte van een groep.

Op De Borgwal kan het onderwijs zowel binnen als buiten de groep plaats vinden. Ook worden er bewust groepsoverstijgende activiteiten in het lesprogramma ingebouwd zodat kinderen in aanraking komen met en hulp kunnen bieden aan kinderen uit een andere leeftijdscategorie. De hal, de nissen en de studieruimtes van de school worden actief door de leerlingen gebruikt.

Opdrachten waarbij samenwerking noodzakelijk is worden gedaan aan de grote samenwerkingstafels in de hal. De tafelgroep in de nis bij ieder lokaal kan een kind ook als werkplek gebruiken. De studieruimtes kunnen door kinderen worden gebruikt als ze geheel stil en zonder enige vorm van afleiding willen werken. Op de Borgwal hebben wij duidelijke regels en afspraken gemaakt over het werken buiten de groep. Leerlingen zijn hier zelf verantwoordelijk voor.







Actief burgerschap

Lingescholen vinden het belangrijk dat de school zelf ook een gemeenschap is, waar kinderen en volwassenen leren samen te werken en samen te leren. Leerlingen worden serieus genomen en delen mede de verantwoordelijkheid voor een plezierige en veilige omgeving. De school is een open gemeenschap. Leren gebeurt niet alleen op school. Daarom onderhouden de Lingescholen contacten met instanties en organisaties die aan het leren kunnen bijdragen. De school staat midden in de maatschappij en haalt de maatschappij de school binnen.

Een meerschools beleidsplan legt de basis voor de wijze waarop de individuele scholen in hun onderwijs aandacht besteden aan actief burgerschap en sociale integratie. Aan het einde van schooljaar 2011-2012 heeft iedere school de eigen beginsituatie en te nemen vervolgstappen bepaald: passend bij de visie op onderwijs, bij de samenstelling van hun leerlingenpopulatie, bij

de sociale context van de school en aansluitend op hetgeen ze nu al doen op het gebied van burgerschap en integratie.

De Protestant-Christelijke identiteit

De Borgwal is een Protestants-Christelijke school en wij staan open voor alle geloofsovertuigingen. Op De Borgwal wordt er aandacht besteed aan de christelijke waarden en normen. Hierbij leggen we steeds de relatie met levensbeschouwelijke elementen en huidige maatschappelijke ontwikkelingen.

In iedere groep wordt minimaal één keer per week aandacht besteed aan godsdienstonderwijs d.m.v. de godsdienstkring. Hiervoor gebruiken wij de methode 'Trefwoord'. Binnen deze methode kunnen wij onze Protestants-Christelijke identiteit goed borgen. Daarnaast bevatten de kerstviering en de paasviering Christelijke elementen. Door de lessen uit de methode 'Trefwoord' willen we graag bewerkstelligen dat kinderen over levenszaken

gaan nadenken. We willen het kind helpen de eigen levensbeschouwing, in dialoog met anderen, te ontdekken en te vormen. Zo bereiden wij hem/haar het beste voor op onze constant veranderende en qua levensbeschouwing veelkleurige wereld.

Rekenen en wiskunde

De Borgwal gebruikt de methode 'Alles Telt'. In de rekenles leren we de kinderen praktische problemen uit het dagelijkse leven op te lossen. Bij het oplossen van rekenopgaven bieden we de kinderen verscheidene strategieën aan. De manier waarop kinderen tot een oplossing komen mag dus verschillen. Uit de CITO-eindtoets voor groep 8, van de laatste drie jaar, is gebleken dat onze leerlingen over het algemeen boven of op het landelijk gemiddelde scores.

Lezen

Om de taalbeleving en de taalontwikkeling te bevorderen zijn we vanaf groep 1-2 met lezen

bezig. De kinderen uit groep 7 komen wekelijks in de onderbouw om in kleine groepjes voor te gaan lezen uit prentenboeken. Daarnaast is groep 2 bezig met voorbereidend lezen vanuit de methode 'Schatkist' Taal. In groep 3 is het leren (aanvankelijk) lezen erg belangrijk. Dit doen we met behulp van de methode 'Veilig leren lezen'. In de groepen 4 t/m 8 gaat dit over in het voortgezet technisch leesonderwijs. Lezen is voor ons een belangrijk speerpunt. Binnen de school creëren wij een plezierige leescultuur door dagelijks in alle groepen op gelijke momenten te lezen. Tijdens dit half uur worden er leesinstructies aangeboden (we gebruiken hiervoor de methode 'Estafette'), zijn er leerlingen zelfstandig aan het werk met een leesboek en wordt er vrij gelezen in boeken, strips en tijdschriften. Ons doel is om zowel het leesniveau als het leesplezier te verhogen bij leerlingen. In de hogere groepen gaat voortgezet technisch lezen over naar begrijpend en studerend lezen. Hiervoor wordt er vanaf groep 5 gewerkt met de methode 'Tussen de Regels'.

Taalonderwijs

De Borgwal werkt in de groepen 4 t/m 8 met de methode 'Taaljournaal'. Taal is bij uitstek het instrument om met elkaar in contact te komen en een boodschap aan elkaar door te geven, of van een ander te ontvangen. Natuurlijk leren we de kinderen foutloos schrijven, maar we besteden ook veel aandacht aan leren praten, luisteren naar wat anderen zeggen en daarop antwoorden. We leren kinderen om hun eigen mening onder woorden te brengen.

Schrijven

Leren schrijven is een vaardigheid waarop kinderen jarenlang moeten oefenen om uiteindelijk een leesbaar handschrift te ontwikkelen. We gebruiken hiervoor de methode "Pennenstreken".

In de onderbouw (groepen 1,2) verfijnen de kinderen hun fijn motorische vaardigheden spelenderwijs door bv. kralen te rijgen, veters te strikken, te tekenen en vooral te kleuren. Dit helpt ze bij het ontwikkelen van een goede pengreep. Ook komen de kinderen in aanraking met voorbereidende schrijfpatronen en letters.

In de middenbouw (groepen 3, 4 en 5) worden alle letters en cijfers methodisch aangeleerd. In groep 3 gaat het hierbij om de kleine schrijffletters, die er anders uitzien als de leesletters. Deze letters worden versneld aangeleerd. In groep 4 volgt de voortzetting van het aan elkaar schrijven en worden de hoofdletters aangeboden. Groep 5 houdt zich bezig met oefening en stabilisatie van het tot nu toe geleerde. Kinderen gaan dan automatisch iets kleiner en sneller schrijven.

Tot en met groep 5 schrijven de kinderen met ronde potloden:

- omdat de pengreep zich bij het kind moet stabiliseren;
- omdat de kinderen moeten leren reageren op drukverschillen op de penpunt door te werken met de verschillende hardheidsgraad van potloden (4H,HB,4B);
- omdat het leren gebruiken van verschillende puntdiktes zorgt voor stabilisatie;
- omdat we door opzetstukjes te gebruiken de juiste pengreep kunnen ontwikkelen.

Pas na deze oefenperiode met potlood is een kind er aan toe om verantwoord te schrijven met een vulpen met fijne penpunt. De gekozen schoolvulpen "Balance", is licht voorgevormd en heeft een zacht greepstukje. De pen laat de juiste pengreep toe, heeft de juiste lengte en reageert op drukverschillen op de penpunt.

In de bovenbouw vanaf medio groep 5 gaan de kinderen met de hierboven genoemde vulpen schrijven. Deze gaat vervolgens mee naar de groepen 6, 7 en 8. In deze groepen is het blijven ontwikkelen en behouden van een leesbaar handschrift het hoofddoel. We leren de kinderen kritisch te kijken naar hun handschrift en zichzelf doelen te stellen om de kwaliteit te bewaken en te verbeteren. Zo geven we de attitude mee om goed voorbereid het voortgezet onderwijs in te stappen.

Bij het bekijken en beoordelen van het handschrift spelen de volgende onderdelen een rol:

- De lettervorm
- De schriftgrootte
- De verhouding van rompletters, lusletters en stokletters en hun constantie
- De hellingshoek van de letters: 10 graden
- De afstand tussen de letters
- De spaties tussen de woorden
- De verbindingen tussen de letters
- Het regelverloop op ongelinieerd papier.

Bovendien stellen we normen aan de schrijfsnelheid. Beoordeling van het gemaakte schrijfwerk en tempotoetsen helpen ons om een rapportgegeven te bepalen.

Extra hulp wordt in eerste instantie binnen de groep aangeboden door de leerkracht. Samen met de IB-er en de ouders wordt indien nodig gekeken naar de noodzaak van hulp door een kinderfysiotherapeut en/of kinderergotherapeut.



Afspraken

Het gebruik van goed schrijfgereedschap stimuleert inzet, werkplezier en nauwkeurigheid van werken naar een leesbaar handschrift. Om dit te bereiken bij de kinderen zijn we tot de volgende afspraken gekomen:

- De kinderen gebruiken op school alleen de schrijfmateriaal die daar worden aangereikt. In de groepen 1 t/m 5 zijn dit ronde potloden in verschillende hardheid.
- Vanaf medio groep 5 wordt de schoolvulpen "Balance" ingezet. Deze vulpen gaat mee met uw kind naar de volgende groepen. Hierbij levert de school de juiste inktpatronen. Aan het eind van groep 8 mag uw kind deze pen houden.
- Is een schoolvulpen kapot, dan kan op school een nieuwe aangeschaft worden voor de prijs van 2,50 euro.
- Etais en schrijfmateriaal van thuis worden op school niet gebruikt.

Engels

In groep 5 t/m 8 wordt Engels gegeven. Er wordt gewerkt met de methode "Take It Easy". Met behulp van het digitale schoolbord leren kinderen eenvoudige gesprekjes te voeren over allerlei dagelijkse onderwerpen en krijgen eenvoudige schrijf oefeningetjes voorgeschoteld. De nadruk ligt echter duidelijk op de mondelinge communicatie.

Wereldoriëntatie

Op De Borgwal werken we vanaf groep 4 met de methode 'Topondernemers'. Drie keer per week gaan de kinderen, alleen, in tweetallen of in groepjes, onderzoekend aan het werk rondom een bepaald thema. Daarnaast praten we op heel veel momenten met de kinderen over de wereld om ons heen. We brengen hen kennis bij over het heden en het verleden van diverse gebeurtenissen en de aarde. Dit doen we ook via de diverse kringactiviteiten. Het gaat hierbij niet alleen om feitenkennis, maar vooral ook om het aanleren van een juiste houding ten opzichte van de natuur, volkeren in andere landen en onze voorouders.

Expressievakken

Voor de vakken tekenen, handvaardigheid, drama en muziek wordt de methode 'Moet je doen' gebruikt. Deze methode zorgt voor een duidelijke rode draad binnen het vakgebied creatieve vorming.

Bewegingsonderwijs kleuters

Bij de kleuters vormt het bewegingsonderwijs (binnen of buiten) iedere dag een vast onderdeel van het onderwijsprogramma. De kleuters douchen zich niet na een gymles. De gymlessen binnen vinden plaats in onze speelzaal.

Bewegingsonderwijs groep 3 t/m 8

De kinderen van groep 3 en 4 gymmen één keer per week anderhalf uur in sportzaal 'De Hoenderik'. De kinderen van groep 5/6, 6/7 en 8 gymmen één

keer per week anderhalf uur op woensdag in sporthal 'De Bongerd'. Gymtijden vindt u in onderstaand schema.

Het gebruik van gymschoenen met een lichte zool is verplicht. In de groepen 3 t/m 8 wordt er na het gymmen, vanwege de tijdsinvestering ook niet gedoucht.

Gymtijden	Zaal
Groep 3	Woensdag 10.45-12.00 Hoenderik
Groep 4	Dinsdag 14.00-15.10 Hoenderik
Groep 5	Woensdag 10.45-12.15 Bongerd
Groep 6/7	Woensdag 10.45-12.15 Bongerd
Groep 7/8	Woensdag 10.45-12.15 Bongerd

U dient uw kind zelf te brengen of op te halen indien de tijden aansluiten aan de start- of eindtijden van de school. Levert dit problemen op dan graag contact opnemen met de leerkracht van uw kind.

Medische verklaring

Bij het niet laten deelnemen van leerlingen aan de gymlessen verzoeken wij u dit vooraf aan de groepsleerkracht mede te delen. Via de onderwijsinspectie is ons medegedeeld dat de school in het bezit dient te zijn van een schriftelijke medische verklaring als leerlingen voor een langere tijd niet aan de gymlessen mogen deelnemen.

Sociale vaardigheden

In iedere groep wordt iedere week 30 tot 45 minuten ingeroosterd om aandacht te besteden aan het versterken van sociale vaardigheden. Via rollenspellen, kringactiviteiten, schriftelijke opdrachten etc. worden diverse thema's ter hand genomen. We gebruiken hiervoor de methode Beter omgaan met jezelf en de ander en/of de Soemokaarten.

Schoolvieringen

Regelmatig organiseren we samen met de kinderen schoolvieringen. Deze vieringen zorgen ervoor dat kinderen samen iets doen, samen actief bezig zijn. Dit samen beleven van feestelijke gebeurtenissen geeft een gevoel van saamhorigheid. Het samen vieren en samen beleven vormen belangrijke aspecten in de sociaal-emotionele ontwikkeling bij kinderen. Het zorgt ervoor dat kinderen zich betrokken voelen bij iets gemeenschappelijks en dat kinderen leren aandacht en respect te hebben voor een ander. In

de loop van dit schooljaar vinden de volgende vieringen plaats: Sinterklaasviering, Kerstviering, Carnavalsviering, Paasviering, verjaardag van de leerkracht, schoolreisje voor groep 1 tot en met 5, kamp groep 6-7-8 en de eindmusical voor groep 8. Naast deze vieringen verzorgen wij, met name in de rustigere maanden, een aantal maandvieringen waarin kinderen voor andere kinderen, ouders en leerkrachten optredens verzorgen. Het schooljaar sluiten we altijd af met een feestdriedaagse, hierin worden er diverse activiteiten rond een centraal thema georganiseerd.

Computer

Op De Borgwal hebben we de beschikking over 35 leerling-computers die allen met elkaar verbonden zijn via een intern netwerk. Computervaardigheden worden op niveau aangeleerd via Basisbits en kinderen worden middels de weektaak, de wereldoriënterende vakken en het werken met bijvoorbeeld de rekenmethode aangezet om divers en intensief met de computer om te gaan.

De keuzekast

In iedere groep staat een keuzekast. In deze keuzekast staan allemaal opdrachten, spelletjes, materialen met een verwonderend en/of ontspannend karakter. Eén of twee keer per week mag het kind iets uit de keuzekast kiezen en dit alleen of met anderen gaan doen. We integreren het keuzewerk altijd als basiswerk in de weektaak zodat iedereen hieraan kan deelnemen.

3.2 BEGELEIDING VAN ONZE KINDEREN

3.2.1 Sociale veiligheid

Pestgedrag wordt niet getolereerd op de Borgwal. Wij zien het als onze taak om ons in te spannen om pestgedrag te voorkomen en aan te pakken. Dit doen we door het scheppen van een veilig pedagogisch klimaat, tijdige signalering en gerichte acties. Pesten zien wij als een probleem voor zowel de gepeste leerling, de pester, de groep leerlingen daar om heen, de leerkrachten en de ouders. Hoe wij met pesten omgaan staat uitgebreid beschreven in

het pestprotocol dat opgesteld is in samenwerking met de leerlingen.

3.2.2 De speciale begeleiding van leerlingen met specifieke behoeften

Bij het begeleiden van leerlingen binnen een school is het hele team betrokken. Mensen hebben echter wel verschillende rollen hierin. We kunnen de begeleiding die geboden wordt, uiteenzetten in een aantal stappen:

1. Onderwijs en begeleiding op maat binnen de groep
2. Probleemsignalering/extra hulp
3. Begeleiding door interne consultatie
4. Externe begeleiding/aanvullend onderzoek
5. Permanente Commissie Leerlingenzorg/ Commissie van Indicatiestelling
6. Speciale school voor basisonderwijs/ Speciaal onderwijs

Stap 1:

Onderwijs en begeleiding op maat binnen de groep

De basis van begeleiding ligt in de dagelijkse onderwijspraktijk. Het is onze opdracht om kinderen in staat te stellen zich individueel te ontwikkelen en te werken aan de binnen de school gestelde doelen: het passend onderwijs.

Leerkrachten geven les aan leerlingen met verschillende vaardigheden en mogelijkheden. Het is een uitdaging hier goed mee om te gaan. Binnen de groep creëert de leerkracht mogelijkheden om kinderen in kleinere groepen te laten werken; op verschillend niveau, elk kind in zijn eigen tempo. Aan het einde van het schooljaar vindt een overdrachtsgesprek plaats tussen de leerkracht en de leerkracht van de nieuwe groep. Begeleiding die al ingezet is, loopt direct door in het nieuwe schooljaar.



Stap 2:

Probleemsignalering/extra hulp

Wij werken volgens de planmatige cyclus van handelings- en opbrengstgericht begeleiden:

Signaleren:

De groepsleerkracht signaleert een probleem bij één of meerdere kinderen op didactisch of sociaal-emotioneel gebied. Dit kan zijn via observaties, via de methodes, of op basis van de gegevens van het leerling- en onderwijsvolgsysteem (LOVS).

Probleemverkenning:

Als een leerkracht een probleem signaleert bij een leerling of een groepje kinderen, brengt hij / zij dit in tijdens een groeps- of leerlingbespreking met de intern begeleider.

Kerntaak van de intern begeleider is de organisatie en coördinatie van de leerlingbegeleiding. De actuele leerlingbegeleidings- en/of onderwijsontwikkelingen worden naar schoolniveau vertaald.

De leerkracht legt de tijdens de groeps- of leerlingbespreking afgesproken acties vast in een groeps- of handelingsplan. In dit plan staat concreet beschreven wat de beginsituatie is, welke doelen bereikt moeten worden en op welke manier dit precies vormgegeven en geëvalueerd wordt. De leerkracht gaat hierover in gesprek met de ouders.

Diagnosticering:

Om een goed beeld te krijgen, is soms meer informatie nodig. De leerkracht, de onderwijsassistent of de intern begeleider verkrijgen deze informatie door een observatie in de groep. Ook verder onderzoek met behulp van materialen uit de orthotheek van de school kan worden verricht.

Begeleiden:

De wijze van de begeleiding is afhankelijk van de vastgestelde behoefte van de leerling. We streven naar het bieden van begeleiding binnen de groep door de eigen leerkracht.

Evaluatie:

De leerkracht evalueert ieder handelingsplan/groepsplan door de vraag te beantwoorden of het gewenste doel bereikt is. Is dat niet het geval, dan geeft de leerkracht aan wat de oorzaak kan zijn. Samen met de intern begeleider bespreekt hij/zij wat nu nodig is.

Stap 3:

Interne consultatie

Wanneer de genomen maatregelen onvoldoende effect hebben, kan de

intern begeleider de leerling inbrengen tijdens een bespreking met een andere begeleider. De leerkracht informeert de ouders over dit gesprek en de uitkomsten hiervan. Samen met de leerkracht stellen de intern begeleiders een nieuw plan op voor in de groep.

Stap 4:

Externe begeleiding/Aanvullend onderzoek

Wanneer tijdens het consultatieve gesprek tussen intern begeleiders blijkt dat aanvullend onderzoek nodig is, worden externe en interne dienstverleners ingeschakeld. De school heeft een directe samenwerking met onderwijsbegeleidingsdienst Marant. Verder hoort onze school samen met 38 basisscholen en één speciale school voor basisonderwijs bij het samenwerkingsverband Overbetuwe (SVOB). Ook hebben we contact met de jeugdarts (ofwel vanuit haar screening, ofwel vanuit onze behoefte), het Zorgadviesteam (multi-disciplinair team dat adviseert bestaande uit politie, leerplichtambtenaar, maatschappelijk werk, jeugdarts, wijkverpleegkundige als vertegenwoordiging van KleinCasuïstiekOverleg 0 - 4 jaar en Bureau Jeugdzorg) en de logopedist (vanuit haar screening/behandeling of vanuit onze behoefte). Soms adviseert de school ouders een externe specialist in te schakelen, bijvoorbeeld een fysiotherapeut, kinderarts, jeugdhulpverlening of psycholoog.

Uiteraard kunnen ouders ook zelf een externe specialist inschakelen. In het belang van uw kind adviseren we vooraf contact op te nemen met de school om tot een gezamenlijke onderzoeksvraag te komen. Na het onderzoek kan dan worden bekeken welke adviezen en werkpunten uit het onderzoek bruikbaar en/of haalbaar zijn voor de school.

Stap 5:

Permanente Commissie Leerlingenzorg/Commissie voor Indicatiestelling

Onze school biedt ieder kind de begeleiding die het nodig heeft. Soms heeft een kind echter baat bij specialistische hulp, een kleinere groep en/of meer individuele aandacht. Wij overwegen dan of er een andere school is, die deze begeleiding beter kan bieden. Het kan gaan om een reguliere school voor basisonderwijs, maar ook om een speciale school voor basisonderwijs of speciaal onderwijs. Vanzelfsprekend worden deze stappen in nauw overleg met de ouders gezet.

Stap 6:

Speciale school voor basisonderwijs/Speciaal onderwijs

Er zijn op dit moment zes mogelijkheden als een kind verwezen wordt naar een andere dan een reguliere school voor basisonderwijs. Ieder type heeft

een eigen commissie die bepaalt of de leerling inderdaad gebaat is bij de specifieke vorm van onderwijs.

- **Jonge Risico Kind.** Voor kinderen t/m 6 jaar. Verbonden aan De Vlinderboom in Bemmel.
- **Speciaal Basisonderwijs.** Kleinere groepen, meer individuele hulp mogelijk, meer expertise met name gericht op didactische problemen. Voorbeeld: De Vlinderboom in Bemmel.
- **Speciaal onderwijs REC 1.** Cluster 1 school voor blinde en slechthorende kinderen. Voorbeeld: Sensus in Grave.
- **Speciaal onderwijs REC 2.** Cluster 2 school voor kinderen met ernstige taal- spraak en/of gehoorproblemen. Voorbeeld: Dr Bosschool in Arnhem en Martinus van Beek in Nijmegen.
- **Speciaal onderwijs REC 3.** Cluster 3 school voor kinderen met een lichamelijke handicap en/of zeer moeilijk lerende kinderen of langdurig zieke kinderen (epilepsie, lage intelligentie, astma, kind in een rolstoel). Voorbeeld: St. Maartenschool te Nijmegen, SG Mariëndael te Arnhem.
- **Speciaal onderwijs REC 4.** Cluster 4 school voor kinderen met gedragsproblemen (ADHD, autisme, opstandig gedrag). Voorbeeld: Buitenschool in Arnhem, PI-school in Nijmegen.

De REC scholen bieden tevens de mogelijkheid voor ambulante begeleiding, waarbij een leerkracht van het speciaal onderwijs naar de school komt om een leerling te begeleiden. De leerling heeft dan een 'rugzak'. Dit betekent dat de school gelden krijgt voor extra begeleiding en lesmateriaal, ofwel: leerlinggebonden financiering. Zie verder in paragraaf 3.2.4.

3.2.3 Dyslexievergoeding in de basisverzekering

Sinds januari 2009 komen kinderen, geboren na 1 januari 2001, met ernstige dyslexie in aanmerking voor een vergoeding voor de diagnostiek (psychologisch onderzoek en een diagnose) en behandeling.

Voordat dyslexie bij kinderen kan worden vastgesteld, fungeert de school als 'poortwachter' door het volgen van het Protocol Leesproblemen en Dyslexie. Na het eerste jaar leesonderwijs stelt de school vast of het kind leesproblemen heeft, of dat er een vermoeden van dyslexie bestaat. Als blijkt dat de leerling alleen leesachterstand heeft, biedt de school in eerste instantie extra leesinstructie aan. Bij onvoldoende resultaten hiervan en een goede onderbouwing van het vermoeden van ernstige dyslexie, heeft het kind recht op diagnostiek.

Volgens het Protocol Dyslexie Diagnostiek & Behandeling wordt de ernst van de dyslexie vastgesteld. Na vaststelling van ernstige dyslexie, heeft het kind recht op vergoede gespecialiseerde behandeling van dyslexie. Dit valt onder het basispakket van de zorgverzekering. Dyslexie in samenhang met ernstige gedragsproblemen is uitgesloten van de zorgverzekering. Lichte gevallen van dyslexie worden door de school zelf begeleid met extra leesinstructie.

Alleen instanties die een contract hebben met de ziektekostenverzekeraars mogen de diagnostiek en behandeling doen. We adviseren u om, voordat u uw kind aanmeldt, contact op te nemen met de intern begeleider.

3.2.4 Leerlingen met leerlinggebonden financiering

Stichting De Linge beschikt over een pool van onderwijsassistenten, die meerschols inzetbaar zijn voor de invulling van leerlinggebonden financiering. Voor een rugzakleerling verzorgt de leerkracht samen met een onderwijsassistent begeleiding op maat. Een ambulant begeleider van het betreffende cluster helpt bij het vormgeven van deze begeleiding. De ambulant begeleider, de intern begeleider, de leerkracht en de onderwijsassistent stellen in overleg met de ouders een begeleidingsplan op voor de leerling. Dit plan wordt steeds geëvalueerd en aangepast.

3.2.5 Begaafde leerlingen

Ook voor begaafde leerlingen die meer leerstof aankunnen, geldt de eerder beschreven begeleidingsprocedure. Daarnaast hebben wij als school een Plusgroep waarin begaafde leerlingen één dagdeel per week een uitdagend aanbod buiten de groep krijgen. Aanmelding van leerlingen voor de Plusgroep gebeurt in overleg tussen leerkracht en intern begeleider waarbij o.a. sprake moet zijn van een grote voorsprong op verschillende vakgebieden. Het is voor de leerkracht in de groep een hele uitdaging om een gevarieerd en gestructureerd aanbod te organiseren voor deze vaak relatief kleine (heterogene) groep leerlingen. De leerlingen krijgen in de plusgroep instructie en begeleiding bij het werken met verrijkend en verbredend lesmateriaal. Dit materiaal doet vooral een beroep op een andere manier van denken, doorzettingsvermogen en heeft inhoudelijk een ander niveau dan het werk in de klas. Daarnaast is er aandacht voor het samenwerken, filosofie, leren leren en creatief denken. Het aanbod is afgestemd op de ontwikkelbehoefte van de leerlingen. De leerlingen van groep 1 t/m 3 met een ontwikkelingsvoorsprong, krijgen geen aanbod buiten de groep. De plusgroepleerkrachten ondersteunen deze leerlingen één keer per week binnen de eigen groep. Dit kan zijn door



observaties, ondersteuning van de leerkracht of door het werken met (groepjes) leerlingen. De leerlingen bewaren hun lesmateriaal in een aparte map. Hebben zij in de groep tijd over, bijvoorbeeld doordat zij in de klas bepaalde oefenstof niet hoeven te maken, dan werken zij uit deze map. Hierdoor is er een duidelijke koppeling tussen het werken in de groep en het werken in de Plusgroep.

3.2.6 Spelpraatgroep

Samen spelen, leren en praten met andere kinderen.

Het klinkt zo eenvoudig, maar er komt heel wat bij kijken. Om met andere kinderen samen te spelen, moet een kind bijvoorbeeld durven te vragen of het met anderen mee mag spelen. Het moet durven wachten tot het aan de beurt is, tegen verlies kunnen en durven te zeggen wat niet goed gaat. Sommige kinderen hebben moeite met deze vaardigheden. Zij maken moeilijk contact met andere kinderen, hebben snel ruzie of staan op het schoolplein vaak alleen.

Voor deze leerlingen organiseert stichting De Linge twee keer per schooljaar de Spelpraatgroep. De 12 bijeenkomsten van deze groep voor kinderen van verschillende Lingescholen van groep 5 en 6 zijn gericht op het versterken van de sociale vaardigheden. Thema's die in de Spelpraatgroep aan de orde komen, zijn: luisteren naar elkaar, vragen stellen aan elkaar, complimenten geven en ontvangen, non-verbale houding: hoe kijk ik/sta ik, herkennen van gevoelens bij jezelf en een ander en zeggen hoe je jezelf voelt, hoe kun je jezelf zo gedragen dat het beter gaat tussen jou en de andere kinderen, wat doe en zeg je als je niet mee mag spelen, wat doe je als je last van iemand hebt, omgaan met kritiek en fouten toegeven, leren samenwerken/spelen. De kinderen leren al deze dingen door erover te praten en er mee toe oefenen in rollenspellen en/of tijdens samenspelen. De huiswerkopdracht (klus) wordt meegegeven om het geleerde op school en thuis in praktijk te brengen. Aanmelding voor de Spelpraatgroep verloopt via de ouders, na overleg met de leerkracht en intern begeleider.

3.2.7 Jeugdgezondheidszorg op de basisschool

Onderzoek vijf- en zesjarigen

De doktersassistente onderzoekt in het kalenderjaar dat kinderen zes jaar worden gehoor, gezichtsvermogen en motoriek. Verder meet en weegt zij de kinderen. Ouders hoeven bij deze screening niet aanwezig te zijn. Zij ontvangen een oproep, samen met een vragenlijst en toestemmingsformulier. Ouders worden schriftelijk geïnformeerd over de resultaten van het onderzoek. Mocht daar aanleiding toe zijn, dan worden zij voor een gesprek uitgenodigd bij de jeugdarts of jeugdverpleegkundige.

Onderzoek tien- en elfjarigen

De doktersassistente onderzoekt in het kalenderjaar dat kinderen elf jaar worden de groei. Op verzoek kan aanvullend onderzoek plaatsvinden, bijvoorbeeld naar gezichtsvermogen. Ouders hoeven bij deze screening niet aanwezig te zijn. Zij ontvangen de oproep thuis, samen met een vragenlijst en toestemmingsformulier. Ouders worden schriftelijk geïnformeerd over de resultaten van het onderzoek. Mocht daar aanleiding toe zijn, dan worden zij voor een gesprek uitgenodigd bij de jeugdarts of jeugdverpleegkundige.

Telefonisch spreekuur

De jeugdverpleegkundige is dagelijks tussen 16.00 uur en 17.00 uur telefonisch bereikbaar op 026-3773802.

Indien u wenst, kunt u uw kind ook zelf aanmelden bij onze schoolarts of jeugdverpleegkundige. Via de leerkracht of rechtstreeks via het secretariaat Jeugdgezondheidszorg (Eusebiusbuitensingel 43, 6802 EJ Arnhem, tel. 026-3773805) kunt u een afspraak maken.

3.2.8 Langdurig zieke leerlingen

We verzoeken u, wanneer uw kind ziek is, dit direct bij de school te melden. Wanneer een kind langere tijd niet naar school kan komen, bekijken we samen met

de ouders hoe het onderwijs, rekening houdend met de ziekte, kan worden voortgezet. Hierbij maken we gebruik van de deskundigheid van een consulent onderwijsondersteuning zieke leerlingen. Voor leerlingen opgenomen in een academisch ziekenhuis, zijn dat de consulenten van de educatieve voorziening. Voor alle andere leerlingen betreft het de consulenten van onderwijsbegeleidingsdienst Marant.

Het is een wettelijke plicht om voor elke leerling, ook als hij/zij ziek is, te zorgen voor goed onderwijs. Het voortzetten van het onderwijs, aangepast aan de problematiek, is belangrijk. Hierdoor blijft de zieke leerling bezig met de toekomst en worden leerachterstanden zoveel mogelijk voorkomen. Minstens zo belangrijk is dat de leerling tijdens ziekte contact blijft houden met de klasgenoten en de leerkracht. Een kind moet weten en ervaren dat hij/zij ook dan meetelt en erbij hoort.

3.2.9 Logopedische screening

De schoollogopedie heeft een preventief karakter. De logopediste komt één keer per schooljaar in groep 2 een aantal dagen op school voor onderzoeken en controles. Zij informeert de ouders en de school schriftelijk wanneer de onderzoeksresultaten aanleiding zijn tot bijvoorbeeld een verwijzing voor logopedische behandeling.

3.2.10 Dossiervorming

Van ieder kind op onze school wordt een digitaal leerlingdossier bijgehouden in een webbased programma via inlog op een beveiligde internetomgeving. Daarin worden gegevens opgenomen over het gezin, gesprekken met ouders, speciale onderzoeken, handelingsplannen, toets- en rapportgegevens van de verschillende jaren. Het leerling-dossier ligt altijd ter inzage voor ouders. U kunt hiervoor een afspraak maken met de intern begeleider.

3.2.11 Overgang naar de volgende groep

Aan het einde van het schooljaar stromen de leerlingen door naar de volgende groep. De school bepaalt wanneer dit niet het geval is. Uiteraard kunnen ouders hun wensen kenbaar maken, maar de school neemt uiteindelijk de beslissing. Als ouders het niet eens zijn met de plaatsingsbeslissing, kan volgens de klachtenprocedure van de school (zie hoofdstuk 5.12) bezwaar worden gemaakt.

3.2.12 Naar het voortgezet onderwijs

Algemeen

Op de Lingescholen doen alle leerlingen in groep 8 mee aan de afname van de CITO Eindtoets Basisonderwijs. Uitzonderingen op deze regel vormen:

- (Allochtone) leerlingen die aan het begin van groep 8 vier jaar of korter in Nederland zijn en die het Nederlands onvoldoende beheersen om de opgaven goed te kunnen lezen.
- Leerlingen die naar verwachting naar het voortgezet speciaal onderwijs (VSO) of naar het Praktijkonderwijs (PrO) gaan.

Binnen De Linge doen leerlingen die vrijwel zeker in aanmerking komen voor het Leerwegondersteunend Onderwijs (LWOO) via de Niveautoets mee aan de Eindtoets.

De Niveautoets is een digitale editie van de Eindtoets Basisonderwijs, bestemd voor leerlingen met een grote leerachterstand. De opgaven van de Niveautoets zijn aangepast aan het niveau van leerlingen met een leerachterstand.

De functie van de Eindtoets is het geven van onafhankelijke informatie voor de keuze van een brugklatype. De resultaten van de toets zijn, naast de andere schoolgegevens, een ondersteuning voor de leerling, de ouders en de leerkracht bij het kiezen van een brugklatype. Dit type toets levert indirect een afgewogen meting van factoren die van belang zijn voor toekomstig schoolsucces, zoals intelligentie, leertempo, nauwkeurigheid, concentratie en doorzettingsvermogen. De Eindtoets bevat opgaven op het gebied van taal, rekenen/

wiskunde, studievoordigheden en wereldoriëntatie.

Nadat de leerling door ouders is aangemeld bij het Voortgezet Onderwijs, vindt er een leerlingbespreking -de zogenaamde warme overdracht- plaats tussen de betrokken school en de leerkracht van groep 8. Van iedere leerling wordt het onderwijskundig rapport digitaal overgedragen met behulp van het Digitaal Overdracht Dossier (DOD). Gedurende de eerste drie jaren na plaatsing koppelt de school voor Voortgezet Onderwijs de leerlingresultaten terug naar de basisschool.

Ontwikkelingsperspectief

De inspectie stelt een ontwikkelingsperspectief (OPP) verplicht voor kinderen die niet de einddoelen van groep 8 halen. Bij een ontwikkelingsperspectief gaat het erom dat voor kinderen, voor een langere periode, hun ontwikkelingsmogelijkheden ingeschat worden. Door het instroomniveau en uitstroomniveau met elkaar te verbinden ontstaat de ontwikkelingslijn. Op een bepaald moment in de schoolloopbaan kan voorspeld worden naar welk vervolgonderwijs een kind zal uitstromen: VWO, HAVO, VMBO, al dan niet met LWOO of Praktijkonderwijs.

Ook wordt gaandeweg duidelijk welke leerdoelen bij een kind haalbaar zijn. Voor een aantal kinderen betreft dat de einddoelen van ongeveer eind groep 6. Deze haalbare doelen moeten voor rekenen, spelling, technisch- en begrijpend lezen geformuleerd worden. Het mikken op de hoogste doelen, binnen de bandbreedte van hun eigen perspectief, is het motto binnen het werken met ontwikkelingsperspectief. Door voor en met kinderen uitdagende/hoge doelen te stellen, kunnen kinderen uitgedaagd blijven worden en kan eruit gehaald worden wat erin zit.

Leerwegondersteunend Onderwijs (LWOO) en Praktijkonderwijs (PrO) Halverwege groep 7 brengt de leerkracht in beeld welke leerlingen mogelijk in aanmerking komen voor Leerwegondersteunend Onderwijs of Praktijkonderwijs. De leerkracht informeert de ouders en schetst de verdere procedure en tijdspad. Eind januari weten school en ouders welk schooltype passend is.

3.3 DE MEETBARE RESULTATEN VAN ONS ONDERWIJS

Het is van groot belang om na te gaan wat de resultaten zijn van ons onderwijs:

doen wij de goede dingen en... doen wij de juiste dingen ook goed?

De resultaten van ons onderwijs willen we afmeten aan de mate waarin wij erin slagen alle leerlingen te begeleiden. Door middel van ons volgsysteem en onze structuur van onderwijs en begeleiding, kunnen zoveel mogelijk leerlingen op de eigen school onderwijs volgen.

De vaststelling van de resultaten moet zo objectief mogelijk gebeuren. De onderstaande punten geven een objectieve indicatie van de kwaliteit van het onderwijs op school.

3.3.1 Methodegebonden toetsen

Methoden zijn een middel om een onderwijsdoel te bereiken. Bovendien bieden ze leerkrachten houvast om kwalitatief goed onderwijs te bieden. Steeds meer methoden bevatten materialen, didactische aanwijzingen en suggesties voor extra instructie om onderwijs op maat te kunnen verzorgen. De methoden hebben een eigen registratiesysteem, waarin de leerkracht het gegeven onderwijsaanbod noteert. Ook registreert de leerkracht de resultaten van de tussentijdse toetsen. Op basis daarvan kan het onderwijsaanbod tussentijds worden bijgesteld. Op deze manier volgt en bewaakt de leerkracht de ontwikkeling van individuele leerlingen en de groep per leergebied.

3.3.2 CITO LOVS en Schoolzelfevaluatie

Naast methodegebonden toetsen gebruiken we methode-onafhankelijke toetsen om de ontwikkeling van individuele leerlingen en de groep te volgen. Het Leerling- en onderwijsvolgsysteem (LOVS) van CITO voorziet in een optimale onderlinge afstemming van al onze toetsen voor het basisonderwijs: de toetsen van het Leerlingvolgsysteem en de Eindtoets Basisonderwijs. Met de toetsen kunnen de vorderingen van individuele leerlingen en groepen leerlingen gevolgd en geanalyseerd worden. Met behulp van het CITO instrument Schoolzelfevaluatie gebruiken we de gegevens ook om het onderwijs op schoolniveau te analyseren en te verder te ontwikkelen.

3.3.3 Rapporten

Op De Borgwal ontvangen de leerlingen een winter- en een zomerrapport. In het rapport staan de vorderingen en het welbevinden van de leerling beschreven. Dit rapport wordt door de groepsleerkracht(-en) met ouders besproken in een tien-minuten-gesprek.

Aan het eind van het schooljaar vindt er een overdrachtgesprek plaats tussen de leerkracht van de huidige groep en de leerkracht van de nieuwe groep. Eventuele begeleiding die al ingezet is loopt direct door in het nieuwe schooljaar.

Voor de overige manieren van informatievoorziening verwijzen we u naar hoofdstuk 5.2.

3.3.4 Onze resultaten op de CITO Eindtoets basisonderwijs

In februari maken alle leerlingen van groep 8 de Eindtoets Basisonderwijs van CITO, die landelijk genormeerd is. Daarmee ontstaat een beeld van de individuele prestaties van de leerlingen en van de school als geheel. Scholen kunnen zich onderling vergelijken met het gemiddelde van alle deelnemende scholen, maar ook met het gemiddelde van de scholen die gelet op de sociaal-culturele achtergrond van hun leerlingen vergelijkbaar zijn.

De scores van de Eindtoets basisonderwijs liggen tussen de 500 en 550. Het landelijk gemiddelde ligt meestal rond de 535. Hieronder vindt u onze resultaten van de afgelopen schooljaren.

Schooljaar	Landelijk gemiddelde van alle deelnemende scholen	Landelijk gemiddelde van vergelijkbare scholen	Gemiddelde van Borgwal, inclusief LWOO leerlingen	Gemiddelde van Borgwal, exclusief LWOO leerlingen
2006-2007	535,1	536,2	538,3	538,3
2007-2008	534,9	536,1	533,7	536,6
2008-2009	535,0	536,2	539,1	539,1
2009-2010	534,9	535,2	536,7	539,3
2010-2011	535,1	536,1	538,2	538,9

3.3.5 Uitstroomgegevens

Hieronder vindt u een overzicht van de schoolsoorten voor voortgezet onderwijs waar onze leerlingen van groep 8 naartoe zijn gegaan in de afgelopen schooljaren.

Schoolsoort	2008-2009	2009-2010	2010-2011
Praktijkonderwijs	-	-	-
VMBO B / LWOO	-	-	-
VMBO / KB	-	1	1
VMBO / TGK	3	4	1
VMBO / HTG	4	7	4
HAVO	-	0	-
HAVO/VWO – HAVO /VWOT	3	4	3
VWO/VWOT – VWO +	2	3	2
Gymnasium	1	2	-

4 HET TEAM

4.1 De samenstelling van het team

Op De Borgwal werken 16 personeelsleden. De meeste personeelsleden zijn werkzaam als groepsleerkracht. Groepsleerkrachten vervullen naast hun normale lesgebonden werkzaamheden ook nog allerlei niet-lesgebonden taken, zoals coördinatietaken binnen verscheidene werkgroepen voor de vieringen (Sinterklaas, Kerst, Pasen etc.), de natuur- en milieueducatie, contacten met de ouderraad en (gemeenschappelijke) medezeggenschapsraad, methode-onderzoek, tentoonstellingen, bedrijfshulpverlening, sportactiviteiten e.d.

Naast groepsleerkrachten zijn er op De Borgwal ook nog mensen werkzaam die een niet-groepsgebonden functie vervullen. Zoals een onderwijsassistent die aangesteld is binnen De Linge zodat er ruimte gecreëerd wordt voor de begeleiding van de rugzakleerlingen (LGF: Leerling-gebonden financiering), een klassenassistent die ondersteuning biedt in de groepen 1 en 2, en een conciërge. Daarnaast werkt er op De Borgwal voor één dag per week een intern begeleider die samen met de directeur verantwoordelijk is voor het stuk onderwijs en begeleiding binnen de school.

4.2 Vergaderingen

Het huidige onderwijs vergt veel overleg. In ons geval vindt dit plaats na schooltijd tijdens de teamvergaderingen, bouwoverleg of andere overlegmomenten. Tevens zullen de leerkrachten een uur na schooltijd aanwezig zijn.

4.3 Ontwikkeling van leerkrachten

Veranderingen in de maatschappij en het onderwijs zijn van invloed op de van medewerkers gevraagde vaardigheden. Om daarop goed te kunnen inspelen, voeren alle teamleden regelmatig gesprekken met de directeur. In die gesprekken staat professionele ontwikkeling in relatie tot de schoolontwikkeling centraal. Hoe kun je in ontwikkeling zijn en blijven, wat mag je daarbij als medewerker van het management verwachten? Opleiding en scholing zijn daarvan onderdelen.

4.4 Vervanging

Bij ziekte of afwezigheid van leerkrachten wordt in alle gevallen door de school voor vervanging gezorgd. Alle Lingescholen zijn aangesloten bij het IJsselgroep mobiliteitscentrum. In voorkomende gevallen kunnen zij een beroep doen op de vervangers- en invalpool, waarmee vervanging

gegarandeerd is. Alle vervangers zijn gekwalificeerd. Ze zijn niet altijd bekend met onze school, waardoor ze mogelijk een vraag van ouders niet direct kunnen beantwoorden.

4.5 Arbocoördinator

Het uitvoeren van de risico-inventarisatie en –evaluatie (RI&E) rond de werkomstandigheden op school en het daaraan gekoppelde plan van aanpak met prioriteiten, is één van de belangrijkste taken van de arbocoördinator op school.

Bij ons op school is Eric Wolters de arbocoördinator.

4.6 Bedrijfshulpverlening (BHV)

Bedrijfshulpverleners op onze school zijn: Christine van Mullem, Ria Slot en Simone Feenstra. Doel is het verlenen en coördineren van hulp bij calamiteiten en ongevallen. Bedrijfshulpverleners bieden eerste hulp, beperken en bestrijden brand en organiseren ontruiming (en ontruimingsoefeningen). Jaarlijks vindt in samenwerking met de andere Lingescholen bijscholing plaats.

4.7 Stagiaires

Dit schooljaar bestaat de mogelijkheid dat een aantal studenten van een Pedagogische Hogeschool, de School voor Zorg en Welzijn en het ROC onze school zullen bezoeken. Deze studenten zijn bepaalde periodes aanwezig en worden zowel binnen als buiten het lesgebeuren ingezet teneinde de praktijk zo goed mogelijk onder de knie te krijgen. Ook zullen we dit jaar weer LIO (Leerkracht In Opleiding) stagiaire(s) mogen begroeten. Zij zitten in het laatste jaar van hun opleiding en draaien de groep, voor een half jaar, drie dagen per week zelfstandig.

5 OUDERS

5.1 Het belang van de betrokkenheid van ouders bij onze school

Op De Borgwal hechten wij veel belang aan een goede samenwerking tussen ouders en school. Wij proberen daarom de betrokkenheid van ouders zo veel mogelijk te stimuleren. Dit vindt plaats op verschillende manieren. Door mondelinge en schriftelijke informatie, contacten over individuele kinderen, ouders die komen helpen op school, ouders die meedenken en beslissen over de opzet, inhoud en organisatie van het onderwijs op school. Kortom, door open te staan voor ouders!

5.2 Informatievoorziening aan ouders

Hieronder volgt een overzicht op welke wijze wij de contacten met ouders onderhouden.

Informatieavond groep 1 t/m 8

Onze informatieavonden houden we op maandagavond 12 september (groepen 5, 6/7 en 7/8) en dinsdagavond 13 september (groepen 1/2, 3 en 4). Tijdens deze avond worden alle ouders geïnformeerd over een aantal actuele schoolse zaken. Daarnaast vertelt iedere leerkracht u in zijn of haar klas over de leerstof en andere zaken die dat schooljaar aan de orde komen. U kunt ten alle tijde een afspraak maken met de Intern begeleider bij ons op school. Een aantal momenten per jaar is er daarnaast ook een open spreekuur waar u zonder afspraak terecht kunt. U kunt binnenlopen voor o.a. vragen over de zorgstructuur op school, de begeleiding van uw kind, vragen over toetsresultaten etc. We gaan ervan uit dat wanneer u vragen heeft of zorg heeft van uw kant, u dit eerst besproken heeft met de betreffende leerkracht.

Tien-minuten-gesprekken

Voor een goede gang van zaken stellen wij het zeer op prijs enige keren per jaar de ouders te spreken over het welbevinden en de vorderingen van hun kind(eren). Deze gesprekken worden voor alle groepen drie keer per schooljaar gehouden. Het eerste gesprek is een startgesprek over hoe uw kind het jaar gestart is. Het tweede en derde gesprek zullen in het teken staan van de rapporten.

CITO informatieavond

Het CITO (Centraal Instituut voor Toets Ontwikkeling) maakt jaarlijks een toetsprogramma voor groep 8 van het basisonderwijs. Elk jaar maken ook de betreffende kinderen van onze school deze Cito Eindtoets, waarbij o.a. kennis, inzicht en toepassingsvaardigheid worden getoetst op het gebied van informatieverwerking, rekenen en taal.

Oudergesprekken	
Informatieavond	12 september groepen 5, 6/7 en 7/8 3 september groepen 1/2, 3 en 4
Rapport mee Ouderavonden	26 januari en 14 juni 7+8 november voor de groepen 1 t/m 8 6+7 februari voor de groepen 1 t/m 7 18 + 19 juni voor de groepen 1 t/m 8 (facultatief)
Adviesgesprekken groep 8	23 en 25 januari

Inloop

Iedere maand is er tussen 15.15 en 16.00 uur een inloopmoment. Het doel van de inloop is dat er een evaluatiemoment ontstaat tussen ouder(s) en

kind. Het kind vertelt de ouder a.d.h.v. gemaakt werk waar het de afgelopen tijd mee bezig is geweest en hoe dit is gegaan. De leerkracht van uw kind is in het lokaal op de achtergrond aanwezig en kan eventueel vragen beantwoorden. U zult begrijpen dat tijdens de inloop geen privacy-gevoelige aangelegenheden aangekaart kunnen worden. Hiervoor kunt u natuurlijk altijd een aparte afspraak maken.

Gesprekken met ouders

Deze gesprekken vinden plaats op initiatief van ouders en/of leerkracht(en). In verband met de arbeidsduurverkortings- en deeltijdwerkzaamheden is niet iedere leerkracht elke dag op school. Indien u één van de (groeps)leerkrachten na schooltijd wilt spreken, kunt u wellicht het beste even van tevoren (telefonisch) een afspraak maken voor een gesprek.

Schoolgids

De schoolgids, samengesteld door het team en directie van De Borgwal, geeft informatie over allerlei organisatorische zaken, die direct of indirect, met de school te maken hebben.

Onderwijsgids

De onderwijsgids is samengesteld door het Ministerie van Onderwijs. In de onderwijsgids staat beschreven wat u van de school mag verwachten en wat de school van u verwacht. Alle rechten en plichten van ouders, leerlingen en school staan hierin weergegeven. Alle ouders van driejarige kinderen krijgen deze onderwijsgids door de gemeente thuis gestuurd.

Infobrieven

Om de twee weken op donderdag krijgt het oudste kind uit het gezin (zittende op onze school) de 'Infobrief' mee naar huis. In deze brief worden ouders geïnformeerd over allerlei actuele schoolse zaken voor de komende twee weken.

Ouderactiviteiten

Op school helpen zowel binnen het lesgebeuren

(o.a. bij expressie, creatieve middag) als daarbuiten, (o.a. bij schoolreisjes, sportdag, excursies, festiviteiten) vele ouders. Daarnaast heeft iedere groep tenminste de beschikking over één klassenouder.

De klassenouder heeft diverse functies:

- Organisatorisch; als er zaken geregeld dienen te worden vraagt de leerkracht de ouder om hulp;
- Aanspreekpunt voor ouders; indien ouders vragen hebben en dit niet direct op school kunnen doen, kunnen zij deze vragen aan de klassenouder stellen;
- Vraagbaak voor leerkrachten; indien leerkrachten niet onderwijsinhoudelijke wijzigingen willen doorvoeren die van invloed zijn op ouders en kinderen kunnen zij dit overleggen met de klassenouder.

Ouders zijn natuurlijk ook altijd van harte welkom bij allerlei schoolse activiteiten, zoals vieringen, feesten, tentoonstellingen, feestweek e.d.

Gescheiden ouders

Als ouders gescheiden zijn, is het belangrijk beide ouders goed te informeren over de ontwikkeling van hun kind. Voorwaarde hierbij is dat beide ouders zelf hun verschillende adressen kenbaar hebben gemaakt. Aan beide ouders wordt de volgende informatie verstrekt: de schoolgids, het rapport en de uitnodiging voor de ouderavonden. Deze informatie wordt in tweevoud aan het kind meegegeven. Als één van de ouders dit anders wil, kan hij of zij dit bij de directeur kenbaar maken. Voor een ouderavond worden beide ouders uitgenodigd voor een gezamenlijk gesprek. Alleen in bijzondere gevallen kan hiervan worden afgeweken. Een verzoek om gegevens over het kind te verstrekken aan derden, wordt altijd aan beide ouders gedaan.

5.3 Inspraak van ouders via (gemeenschappelijke) medezeggenschapsraad

Op elke school worden beslissingen genomen. Deze hebben te maken met het onderwijs dat wordt gegeven of het betreffende beslissingen die te maken hebben met de school. Het is belangrijk dat ouders hierover zoveel mogelijk mee kunnen praten en denken. Vandaar dat iedere school een medezeggenschapsraad moet hebben.

- De MR behartigt de belangen van het personeel, ouders en leerlingen bij de beleidsvorming in onze school;
- De MR oefent invloed uit bij de keuze en beslissingsmoment van de directie, waar mogelijk neemt de MR initiatief om eigen ideeën naar voren te brengen;
- De MR werkt als bewaker van de procedures van besluitvorming en medezeggenschap;
- De MR is een doorgeefluik van ideeën en standpunten van ouders, leerlingen en personeel naar de directie;
- De MR zorgt voor draagvlak binnen de school voor beleidsbesluiten van de directie en het bestuur.

De MR vergadert 6 tot 8 keer per jaar. Dit zijn openbare vergaderingen, dus u bent van harte welkom. Middels de infobrieven worden de vergaderingen aangekondigd. De notulen van de vergadering kunt u vinden op het prikbord in de hal of op de website. Het jaarverslag van de MR zal op de website openbaar worden gemaakt.

Naast de MR bestaat er een GMR, de gemeenschappelijke medezeggenschapsraad. Hierin zitten vertegenwoordigers van alle medezeggenschapsraden van de scholen van stichting De Linge, zowel ouders als personeelsleden. Zij bespreken de zaken die van gezamenlijk belang zijn voor alle scholen van de stichting. Ook de GMR heeft over een aantal beleidszaken advies- of instemmingrecht. De bevoegdheden en taken van de GMR zijn vastgelegd in een reglement.

5.4 Oudervereniging en ouderbijdrage

Aan onze school is een ouderraad verbonden die door en uit ouders van kinderen die onze school bezoeken is samengesteld.

Gedurende het schooljaar verleent de ouderraad ondersteuning bij de organisatie en uitvoering van allerlei schoolactiviteiten. Hierbij valt te denken aan: ouder-info-avond, Sinterklaas- en Kerstfeest, Carnaval, Pasen, feestweek activiteiten, open dag, schoolfotoğraf, avondvierdaagse, e.d. Daarnaast hebben individuele ouders de mogelijkheid om zich per activiteit in te schrijven voor het organiserende en/of uitvoerende deel van de activiteit. Ook kan de oudervereniging als aanspreekpunt dienen voor alle ouders die iets willen vragen of opmerken over zaken waarmee ze niet direct naar de leerkrachten willen stappen. U kunt hierbij denken aan zaken als het schoolplein, activiteiten, verkeer en dergelijke. Dit kan dan in de ouderraadvergadering besproken worden.

Alle kosten die voortkomen uit het organiseren van deze activiteiten worden gedekt door de vrijwillige ouderbijdrage. In de maand september/oktober ontvangen alle ouders een brief waarop vermeld staat, op welke wijze de vrijwillige ouderbijdrage kan worden betaald. De vrijwillige ouderbijdrage voor algemene activiteiten bedraagt 17,50 euro per kind per schooljaar. Voor kinderen die na Kerst op school komen, bedraagt de ouderbijdrage 9,00 euro. Voor kinderen die vanaf 1 mei op school komen, wordt geen bijdrage meer gevraagd. Bij de start van het schooljaar wordt u gevraagd voor de kinderen van groep 1 t/m 5 37,50 euro op de rekening van de Ouderraad 10.71.45.642 te storten. Hiermee voldoet u dan ook aan de bijdrage voor de schoolreis. Voor de kinderen van groep 6/7 en 7/8 vragen wij u om 17,50 euro over te maken.

Hieronder volgt een overzicht op welke wijze de vrijwillige ouderbijdrage, gemiddeld per kind, wordt besteed.

Activiteit	Kosten per kind
Sinterklaas	€ 5,50
Kerst	€ 3,00
Carnaval	€ 0,85
Pasen	€ 1,25
Extra schooluitgaven	€ 1,75
Feestweek	€ 3,35
Schoolfeest(en)	€ 1,80
Schoolreis Groep 1 t/m 5	€ 20,00
Schoolkamp Groep 6/7 en 7/8	€ 42,50

Om alle activiteiten op school op een leuke manier en in goed overleg met het team te laten verlopen, vergadert de ouderraad ongeveer 8 keer per jaar. Vragen, suggesties of opmerkingen kunt u kwijt bij één van de OR-Leden.

5.5 Kinderdagopvang en peuterspeelzaal

De Borgwal heeft voor alle arrangementen een overeenkomst met de SKAR. Dit houdt in dat uw kind(eren) professioneel kunnen worden opgevangen buiten de vaste schooluren.

Voor alle vormen van opvang liggen er op school enveloppen klaar met de benodigde informatie en inschrijfformulieren.

5.6 Tussenschoolse Opvang (TSO)

Per 1-1-2007 is de Wet Dagarrangementen van kracht geworden. Deze wet, ook wel de bso-wet genoemd, is de formalisering van de motie Van Aartsen-Bos uit 2005 en maakt integraal deel uit van de Wet op het Primair Onderwijs. Bij wet is geregeld dat basisscholen vanaf 1-8-2007 een resultaatsverplichting hebben voor de buitenschoolse opvang. Dat betekent dat basisscholen aan ouders, die daar om vragen, opvang voor hun kind(eren) aan moeten bieden tussen 7.30 uur 's ochtends en 18.30 uur 's avonds. Zowel op reguliere schooldagen (voor- en naschoolse opvang), als op dagen dat de basisschool gesloten is, bijvoorbeeld tijdens verlofdagen en schoolvakanties.

Het bovenschools bestuur van Stichting De Linge, waar De Borgwal deel van uitmaakt, heeft besloten de uitvoering van de Wet Dagarrangementen onder te brengen bij Kinderopvang SKAR.

Daartoe zijn met Kinderopvang SKAR duidelijke afspraken gemaakt, die onder andere betrekking hebben op facetten als:

- De kwaliteit van de opvang;
- Het pedagogisch kader;
- De wettelijk gestelde eisen;
- Speelruimte voor de kinderen, zowel binnen als buiten;
- De veiligheid van de kinderen;
- De hygiëne op de opvanglocatie;
- Inspraakmogelijkheden voor ouders;
- Mogelijkheden voor ouders om klachten en verbeter suggesties in te dienen.



Wat betekent dit praktisch voor u als ouder?

- U geeft uw verzoek voor opvang door aan Kinderopvang SKAR. Dat kan telefonisch, per fax, per mail of via de website van Kinderopvang SKAR;
- Uw verzoek beschrijft in ieder geval de door u gewenste opvangdagen, de gewenste opvanglocatie en wanneer u de opvang wilt laten starten;
- Kinderopvang SKAR doet u vervolgens uiterlijk 6 maanden voor de gewenste startdatum een aanbod;
- Indien de gewenste dagen en/of locatie niet lukt, overlegt Kinderopvang SKAR met u over alternatieven;
- Kinderopvang SKAR biedt u ter ondertekening een opvangcontract aan (u heeft daarna een opzegtermijn van 1 maand);
- Kinderopvang SKAR incasseert aan het eind van de maand voorafgaand aan de opvangmaand de maandelijkse opvangkosten op het door u opgegeven bankrekeningnummer;
- Om voor de overheidstoeslag in aanmerking te komen, moet u zelf een aanvraag indienen bij de belastingdienst. Dit kan zowel vooraf (dan krijgt u maandelijks de toeslag uitgekeerd), maar dat kan ook achteraf aan het eind van het kalenderjaar. Voor meer informatie, zie de website van de Kinderopvang SKAR of kijk bij www.belastingdienst.nl.

Kinderopvang SKAR kan op voorhand niet altijd garanderen dat de door u gewenste opvangdagen op de door u gewenste locatie beschikbaar zijn. Het aantal beschikbare plaatsen is nu eenmaal beperkt. Als de plaatsen vol zijn, verbiedt de Wet kinderopvang dat er meer kinderen op die dag aanwezig zijn. Is de door u gewenste combinatie van opvangdagen, opvanglocatie en startdatum niet mogelijk, dan overlegt Kinderopvang SKAR met u over de mogelijke alternatieven om op die manier tot de meest geschikte oplossing te komen.

In de regel zijn de woensdag- en vrijdagmiddag minder druk bezet dan de overige middagen. Dat betekent dat er in de praktijk meer plaatsingsmogelijkheden zijn op woensdag en vrijdag. Daar komt bij dat Kinderopvang SKAR de ervaring heeft dat juist die middagen voor de kinderen heel plezierig zijn. Uw kind heeft meer gelegenheid om tot rust te komen en omdat deze middagen meer BSO-uren bevatten, is er meer tijd en ruimte om aandacht te besteden aan de verschillende activiteiten.

Natuurlijk bent u van harte welkom om te komen kijken hoe het er aan toe gaat in de buitenschoolse opvang. Wij vragen u dan wel om een afspraak te maken via de afdeling klantcontact van Kinderopvang SKAR, zodat zij met de groepsleiding kunnen overleggen en uw bezoek ingepast kan worden.

Voor meer informatie en inschrijven kunt u contact opnemen met:

Kinderopvang SKAR, Afdeling Klantcontact
Eusebiusbuitensingel 38, 6828 HC Arnhem
Postbus 5367, 6802 EJ Arnhem
Tel: 0900 – BELSKAR, (0900 – 2357527/lokaal tarief)
Fax: 026 – 4457272
klantcontact@skar.nl
www.kinderopvangskar.nl

5.7 Leerplicht

Gronden voor vrijstelling

Kinderen zijn leerplichtig tot het einde van het schooljaar waarin ze 16 jaar worden.

Gronden voor vrijstelling van schoolbezoek zijn:

- De leerling kan wegens vervulling van plichten voortvloeiend uit godsdienst of levensovertuiging de school niet bezoeken;
- Verhuizing: maximaal één dag;
- Huwelijk van bloed- of aanverwanten t/m de derde graad binnen de woonplaats: maximaal één dag;
- Huwelijk van bloed- of aanverwanten t/m de derde graad buiten de woonplaats: maximaal twee dagen;
- 12,5-, 25-, 40-, 50-, of 60 jarig huwelijksjubileum van ouders of grootouders: maximaal één dag;
- 25-, 40-, of 50 jarig ambtsjubileum van ouders of grootouders: maximaal één dag;
- Ernstige ziekte van bloed- en aanverwanten t/m de derde graad; periode in overleg met de directeur;
- Overlijden van bloed- en aanverwanten in de eerste graad: maximaal vier dagen;
- Overlijden van bloed- en aanverwanten in de tweede graad: maximaal twee dagen;
- Overlijden van bloed- en aanverwanten in de derde en vierde graad: maximaal één dag;
- Naar het oordeel van de directeur belangrijke redenen met uitzondering van vakantieverlof.

Graden van bloed- en aanverwantschap:

- 1e graad: ouder, kind
- 2e graad: zus/broer, grootouders, kleinkind
- 3e graad: oom/tante (broer/zus van ouder), neef/nicht (kind van broer/zus), overgrootouder, achterkleinkind
- 4e graad: oudoom/oudtante (broer/zus van grootouders), neef/nicht (kind van broer/zus van ouder), achterneef/achternicht (kleinkind van broer/zus), betovergrootouder.

Verlof buiten de schoolvakanties

De Leerplichtwet van 1969 geeft onder andere richtlijnen voor verlof buiten de schoolvakanties. De directeur beslist over een aanvraag van minder dan 10 schooldagen en kan hierbij advies vragen aan de leerplichtambtenaar. Vragen ouders meer dan 10 schooldagen extra verlof, dan beslist de leerplichtambtenaar.

Voor vakantie buiten de schoolvakanties kan geen toestemming worden verleend, tenzij de specifieke aard van het beroep van één van de ouders met zich meebrengt dat alleen buiten de schoolvakanties gezamenlijk op vakantie gegaan kan worden. Dit geldt bijvoorbeeld voor sommige beroepen in de horeca of agrarische sector, waarbij de ouder het grootste deel van het inkomen in de zomervakantie kan verdienen. Dit vakantieverlof mag éénmaal voor maximaal 10 schooldagen (per schooljaar) verleend worden en mag geen betrekking hebben op de eerste twee weken van het schooljaar. Bij de aanvraag zal een werkgeversverklaring of ander bewijs moeten worden overlegd.

Binnen de gemeente Lingewaard is in overleg met de directies van de scholen een Leerplichtprotocol opgesteld. Binnen dit protocol is afgesproken dat (allochtone) ouders die met het gezin naar het land van herkomst willen reizen voor familiebezoek, éénmaal per twee schooljaren maximaal 10 schooldagen -voorafgaand aan de zomervakantie- extra verlof kunnen aanvragen.

Indien ouders een aanvraag doen van meer dan 10 schooldagen, dan zal dit alleen worden toegekend door de leerplichtambtenaar als er sprake is van speciale omstandigheden. Denk hierbij aan een medische- of sociale indicatie. Hieraan zal een deskundigenverklaring ten grondslag moeten liggen.

In de volgende gevallen wordt een verzoek zeker afgewezen:

- familiebezoek in het buitenland
- vakantie in een goedkope periode of in verband met een speciale aanbieding
- vakantie in verband met een gewonnen prijs
- vakantie bij gebrek aan andere boekingsmogelijkheden
- uitnodiging van familie of vrienden om buiten de eigen schoolvakantie op vakantie te gaan
- eerder vertrekken of later terugkeren in verband met (verkeers)drukke
- verlof voor een kind omdat andere kinderen uit het gezin al of nog vrij zijn
- deelname aan sportieve of culturele evenementen buiten schoolverband.

Extra verlof moet schriftelijk, minimaal twee weken voor aanvang van het verlof, bij de directeur worden aangevraagd. Wanneer ouders het niet eens zijn met de beslissing, kunnen zij een bezwaarschrift indienen.

5.8 Schorsing en verwijdering

Soms is het noodzakelijk een leerling te schorsen of te verwijderen. Schorsing is aan de orde wanneer de schooldirectie bij ernstig wangedrag van een leerling en/of ouders onmiddellijk moet optreden en er tijd nodig is voor het zoeken naar een oplossing. Ernstig wangedrag van een leerling kan bijvoorbeeld zijn mishandeling, diefstal of het herhaald negeren van een schoolregel.

Een schorsing kan voor een beperkte periode worden opgelegd. Het besluit wordt schriftelijk door de schooldirectie (ondertekend namens het bevoegd gezag) aan de ouders meegedeeld. Vermeld worden de reden van de schorsing, de aanvang, de tijdsduur en eventuele andere genomen maatregelen. De school moet de schorsing melden bij de leerplichtambtenaar en de inspectie. Omdat de school verplicht is te voorkomen dat de leerling achterstand oploopt, zal voor het nodige huiswerk gezorgd worden.

Verwijdering is een ordemaatregel die alleen in uiterst geval en zeer zorgvuldig wordt genomen. Van het in gang zetten van de verwijderingsprocedure is sprake bij:

- Voortdurend agressief gedrag van de leerling waarbij de voortgang van het onderwijs verstoord wordt.
- De leerling vergt een onevenredig deel van de schoolorganisatie, waarbij gestelde doelen niet of nauwelijks worden bereikt.
- Bedreigend of agressief gedrag van ouders waarbij herhaling niet uitgesloten is, waardoor sprake is van gegronde redenen voor angst bij leerkrachten of andere ouders en/of er geen sprake meer is van een ongestoorde voortgang van het onderwijs.

Vanaf het moment dat de verwijderingsprocedure in gang is gezet, heeft de school de verplichting een andere school voor de leerling te zoeken. Hiervoor heeft de school acht weken de tijd. Tijdens deze procedure heeft de leerling het recht de school te blijven bezoeken. De procedure voor verwijdering is opgenomen in de Wet op het Primair Onderwijs.

5.9 Wat te doen bij problemen?

Algemeen

Waar mensen samenwerken, gaan soms dingen mis. We gaan er vanuit dat we de meeste klachten in onderling overleg kunnen oplossen. We nodigen u van harte uit om vragen, ontevredenheid, problemen of klachten over het onderwijs, de aanpak van uw kind, etc. aan de leerkracht kenbaar te maken. Hij/zij is de eerst verantwoordelijke voor de kinderen in de groep.

De contactpersoon

Bij klachten over school kan de klager zich in eerste instantie wenden tot degene die bij de situatie betrokken is. Dit kan de leerkracht zijn, of de schoolleiding. Indien dit niet leidt tot een voor de klager gewenste oplossing, kan gebruik worden gemaakt van de contactpersonen die op onze school aanwezig zijn. Zij zijn er voor u. Ze luisteren en geven informatie over mogelijke vervolgstappen. Om

misverstanden te voorkomen: de contactpersoon heeft een ondersteunende rol bij het zoeken naar een oplossing. Hij/zij kan doorverwijzen. De klacht wordt niet door de contactpersoon overgenomen van de klager; er is sprake van professionele afstand.

De contactpersoon van onze school is Ria Wubkes.

De klachtenprocedure

De volledige klachtenregeling is te vinden op www.delinge.nl onder De Linge – Kwaliteitszorg - Klachtenregeling.

Klachten waarvan u vindt dat ze onvoldoende zijn afgehandeld, kunt u voorleggen aan de landelijke klachtencommissie (VBKO, 070 34 57 097 of 070 39 25 508) of aan de vertrouwensinspecteur.

Vertrouwenspersoon en -inspecteur

De school kent ook een externe vertrouwenspersoon. U kunt de externe vertrouwenspersoon zien als een objectieve deskundige buiten de school. De externe vertrouwenspersoon geeft informatie en advies en begeleidt ouders in het klachttraject wanneer zij een formele klacht indienen. Voor De Linge is mevrouw

Eveline Knibbeler de vertrouwenspersoon. Zij is bereikbaar via e.knibbeler@kb-consult.nl

Voor een onafhankelijk advies in geval van seksuele intimidatie, seksueel misbruik, ernstig psychisch of fysiek geweld kunt u ook contact opnemen met de vertrouwensinspecteur.

Meldpunt vertrouwensinspecteurs telefoon: 0900-111 3 111 tijdens kantooruren.

Meldplicht seksueel geweld

Bij klachten van ouders en leerlingen over de schoolsituatie, waarbij mogelijk sprake is van ontucht, aanranding of een ander zedendelict, is de school verplicht tot het doen van aangifte bij de officier van justitie, omdat mogelijk de veiligheid van meerdere kinderen in het geding is.

6 DIVERSE PRAKTISCHE ZAKEN

6.1 Schooltijden en vakanties

Zoals u in onderstaand schema kunt zien zijn de schooltijden voor alle groepen gelijk (van 8.30 uur tot 12.00 uur en van 13.15 uur tot 15.15 uur), met dien verstande dat lagere groepen minimaal een middag meer vrij hebben dan hogere groepen.

De groepen 5, 6/7 en 7/8 gaan op woensdag ook een kwartier langer door. Het komt voor dat kinderen erg vroeg op school zijn. Door de leerkrachten wordt vanaf 10 minuten voor aanvang van de school gesurveilleerd op het schoolplein. Wij verzoeken u rekening te houden met genoemde tijden en

uw kind(eren) niet te vroeg naar school te laten gaan. In verband met de overdracht bij de tussenschoolse opvang mogen de kinderen die van huis af komen vanaf 13.05 uur weer op het schoolplein zijn.

	ma	di	woe	do	vr
1	08.30-12.00 13.15-15.15	08.30- 12.00 13.15-15.15	08.30-12.00	08.30-12.00 13.15-15.15	vrij
2	08.30-12.00 13.15-15.15	08.30-12.00 13.15-15.15	08.30-12.00	08.30-12.00 13.15-15.15	8.30-12.00
3	08.30-12.00 13.15-15.15	08.30-12.00 13.15-15.15	08.30-12.00	08.30-12.00 13.15-15.15	8.30-12.00
4 0	8.30-12.00 13.15-15.15	08.30-12.00 13.15-15.15	08.30-12.00	08.30-12.00 13.15-15.15	8.30-12.00
5 t/m 8	08.30-12.00 13.15-15.15	08.30-12.00 13.15-15.15	08.30-12.15	08.30-12.00 13.15-15.15	8.30-12.00 13.15-15.15

Vakanties

Het onderstaande vakantierooster is samengesteld in gezamenlijk overleg met alle scholen voor basis- en voortgezet onderwijs in de Gemeente Lingewaard. Wij verzoeken u dringend, slechts in zeer bijzondere gevallen toestemming te vragen om van deze vakantieregeling af te mogen wijken. Wij zijn ons ervan bewust dat er in bepaalde gevallen moeilijkheden kunnen rijzen met het plannen van uw vakantie. Bij het toch afwijken van het vakantierooster valt dit uiteraard geheel onder verantwoordelijkheid van de ouders.

Herfstvakantie	24 t/m 28 oktober 2011
Kerstvakantie	26 december t/m 6 januari 2012
Voorjaarsvakantie	20 t/m 24 februari 2012
2e Paasdag	9 april 2012
Meivakantie	30 april t/m 4 mei 2012
Hemelvaart	17 en 18 mei 2012
2e Pinksterdag	28 mei 2012
Zomervakantie	2 juli t/m 10 augustus 2012

Verantwoording onderwijstijd

In het onderstaande schema vindt u het aantal klokuren per week dat de kinderen les krijgen. Dit verschilt per groep. Wanneer dit vermenigvuldigd wordt met het aantal weken in het jaar (52) en hiervan het aantal vakantie-uren en andere vrije dagen wordt afgetrokken, levert dit het aantal klokuren per jaar op.

Groep	1	2	3	4	5-8
Aantal klokuren	20	23,5	23,5	23,5	25,75
Aantal weken	52	52	52	52	52
Aantal klokuren per jaar	1040	1222	1222	1222	1339
Af: Vakantie-uren en overige uren	282	282	282	282	309
Totaal (klokuren per jaar)	758	940	940	940	1030

6.2 Groepsindeling en klassenbezetting

Groep	Maandag	Dinsdag	Woensdag	Donderdag	Vrijdag
1-2a	Ria Wubkes	Ria Wubkes	Ria Wubkes	Ria Wubkes	-
1-2b	Wendy Peters	Wendy Peters	Wendy Peters	Marianne Peperkamp	Marianne Peperkamp
3	Annelies van den Brink	Annelies van den Brink	Carla Eggink	Carla Eggink	Carla Eggink
4	Thijs Rasing	Thijs Rasing	Thijs Rasing	Thijs Rasing	Thijs Rasing
5	Simone Feenstra	Simone Feenstra	Ria Slot	Ria Slot	Ria Slot
6-7	Anne Willemsen	Anne Willemsen	Anne Willemsen	Gaby Vergeer	Gaby Vergeer
7-8	Christine van Mullem	Christine van Mullem	Christine van Mullem	Christine van Mullem	Christine van Mullem

Op woensdag werkt Simone ambuland in verband met haar taken als Daltoncoördinator.

ADV vervanging:

ADV Christine groep 7/8: Gaby Vergeer

6.3 Schoolreisje en kamp

Het is fijn om elkaar behalve in de schoolse situatie ook eens in een heel andere omgeving te leren kennen en waarderen. Daarom kiezen wij er op De Borgwal voor om ééns per jaar weg te gaan op schoolreis of schoolkamp.

Groep 1 t/m 5 gaat dit jaar één keer een dagje weg. Ze gaan dan met de bus. Meer informatie hierover volgt in de loop van het schooljaar.

Groep 6/7 en 7/8 gaan dit jaar gezamenlijk 3 dagen op kamp. De kinderen gaan op de fiets naar de kamplocatie. Informatie hierover, o.a. over locatie, invulling en ouderbijdrage, volgt in de loop van het schooljaar. Data kamp schooljaar 2011-2012: 11,12 en 13 juni 2012.

6.4 Buitenschoolse activiteiten

Regelmatig worden er door De Borgwal educatieve uitstapjes georganiseerd naar het theater, instellingen en bedrijven. Daarnaast nemen we af en toe deel aan schoolsporttoernooien.



6.5 Afspraken over spelen, binnenkomen, eten en drinken

Eten en drinken

Het is gebruikelijk dat de kinderen uit de kleutergroepen fruit, een beker melk, hartig hapje e.d. van huis meebrengen. Bij voorkeur geen zoetigheden. In de morgenperiode krijgen de kleuters zo rond 10.00 uur de gelegenheid dit tussendoortje samen te eten/drinken. Wilt u de bakers, doosjes en fruit voorzien van naam. Hiermee voorkomt u dat één en ander zoek raakt. Voor het speelkwartier kunt u uw kind(eren) uit de groepen 3 t/m 8 het beste een tussendoortje meegeven in de vorm van een appel, beker melk, etc. De pauzehap wordt buiten genuttigd.

Binnenkomen en spelen

De kleuters kunnen 10 minuten voor aanvang van de schooltijden naar binnen gebracht worden. Over het algemeen worden zij door de ouder(s) naar school gebracht en weer opgehaald. Gedurende deze binnenlooptijden fungeert de leerkracht als aanspreekpunt voor ouders en kinderen. Laat de leerkracht even weten als uw kind door iemand anders wordt opgehaald, dit om misverstanden te voorkomen. Ook wanneer uw kind (kleuter) alleen naar school komt en/of alleen naar huis gaat, is de groepsleerkracht hiervan graag op de hoogte.

De leerlingen van de groepen 3 t/m 8 worden ook niet eerder dan 10 minuten voor aanvang van de school op de speelplaats verwacht. Ze wachten op de aanvangsbel en gaan dan pas de school binnen.

6.6 Verjaardagen

Als uw kind jarig is, mag het natuurlijk op school trakteren. Snoepen is lekker, maar niet gezond. Wij stellen het op prijs als u uw kind "gezond" laat trakteren. De jarige kinderen mogen de kinderen in de eigen klas trakteren en de leerkrachten in de koffiekamer. Bij de groepen 1-2 mogen ouders bij de verjaardag zijn.

6.7 Tussendoortje

Het is gebruikelijk dat de kinderen uit de kleutergroepen fruit, een beker melk, hartig hapje e.d. van huis meebrengen. Bij voorkeur geen zoetigheden. In de morgenperiode krijgen de kleuters zo rond 10.00 uur de gelegenheid dit tussendoortje samen te eten/drinken. Wilt u de bakers, doosjes en fruit voorzien van naam. Hiermee voorkomt u dat één en ander zoek raakt. Voor het speelkwartier kunt u uw kind(eren) uit de groepen 3 t/m 8 het beste een tussendoortje meegeven in de vorm van een appel, beker melk, etc.

6.8 Gymkleding

Het gebruik van gymshoenen met een lichte zool is verplicht. In de groepen 3 t/m 8 wordt er na het gymmen, vanwege de tijdsinvestering niet gedoucht.

6.9 Maandviering

Naast de vaste vieringen zoals Sinterklaas, Kerst, Carnaval en Pasen, verzorgen wij in de rustigere maanden een aantal maandvieringen. Tijdens deze vieringen kunnen leerlingen voor medeleerlingen, ouders en leerkrachten optredens verzorgen. Het schooljaar sluiten we af met een feestdriedaagse. Hierin worden er diverse activiteiten rond een centraal thema georganiseerd.

6.10 Bibliotheek

Onze school onderhoudt nauwe contacten met de Openbare bibliotheek in Bemmelen. De bibliotheek biedt ieder jaar een omvangrijk programma aan, waaruit alle groepen een keuze kunnen maken. Het aanbod is gericht op leesbevordering, leesplezier, cultuureducatie, media-educatie en informatievaardigheden bijbrengen bij leerlingen van vier tot twaalf jaar. Wij vinden het belangrijk dat kinderen opgroeien met boeken en ervan leren genieten.

6.11 Abonnementen en boeken via school

De mogelijkheid bestaat om eenmalig uw kind via de school op één van de volgende jeugdtijdschriften te abonneren.

- Groep 1/2 het jeugdtijdschrift "Bobo";
- Groep 3 en 4 het jeugdtijdschrift "Okki";
- Groep 5 t/m 8 het jeugdtijdschrift "Taptoe";
- Groep 7 en 8 het jeugdtijdschrift "Hello You".

U krijgt in het begin van het schooljaar een folder hierover uitgereikt. Gezien de vele mogelijkheden verwijzen wij u graag naar deze folder. U bent uiteraard geheel vrij in het wel of niet nemen van een abonnement op genoemde jeugdtijdschriften.

6.12 Schoolfotograaf

Elk jaar komt de fotograaf op school foto's maken.

Er worden zowel groeps- als individuele foto's gemaakt. U bent t.z.t. uiteraard geheel vrij in het wel of niet nemen van de foto's.

6.13 Schoolverzekering

Het bestuur van De Linge heeft voor alle leerlingen, personeel, hulpouders en overblijfvouders een collectieve, wettelijke aansprakelijkheidsverzekering (WA) afgesloten. Deze verzekering is van kracht gedurende alle schooluren en alle overige schoolactiviteiten, dus ook tijdens excursies, kamp en schoolreisjes. Het verzekerde bedrag in deze WA verzekering is € 2 miljoen per gebeurtenis en het maximaal verzekerde bedrag is € 4 miljoen per verzekeringsjaar. Let op: niet onder alle omstandigheden is een schade veroorzaakt door leerlingen van de school te claimen onder deze WA scholenpolis. Er zijn situaties denkbaar dat een WA schade (ook) aangemeld moet worden bij de eigen WA Particulierverzekering van de ouders omdat de aansprakelijkheid van de school voor het doen of laten van de leerling geheel of gedeeltelijk ontbreekt. De verzekeraars wikkelen dan samen de schade af.

Duwen en stoeien hoort een beetje bij het opgroeien van kinderen. Daarom is een kapotte bril of een gescheurde jas niet altijd automatisch de schuld van het 'andere kind'. In verschillende zaken die voorkwamen bij de kantonrechter, werd de aansprakelijkheid van dat 'andere kind' om die reden al vaker afgewezen. Het kind had immers niet het vooropgezette plan om schade toe te brengen en de schoolleiding kan helaas niet elke stoeipartij signaleren. U zult hiervoor begrip kunnen hebben.

Ook een verzekering tegen het risico van ongevallen heeft De Linge collectief afgesloten. Deze leerlingen ongevallenpolis is geldig gedurende alle schoolactiviteiten -dus ook tijdens reizen en excursies- en kent de volgende dekking:

- 1) Blijvende invaliditeit als gevolg van een ongeval, € 50.000,=
- 2) Bij overlijden als gevolg van een ongeval, € 5.000,=
- 3) Geneeskundige kosten als aanvulling op de eigen ziektekostenpolis of ziekenfondsverzekering, € 2.500,=
- 4) Tandheilkundige kosten als gevolg van een ongeval per element, € 2.500,=

De rubriek ongevallen met blijvende invaliditeit is voor alle leerlingen belangrijk, omdat zij alleen aanspraak kunnen maken op de WAJong regeling. De laatste twee rubrieken zijn vooral belangrijk voor ouders met een hoog eigen risico in de zorgpolis. Voor ouders die de verzekerde bedragen te laag vinden of de voorkeur geven aan een zogenaamde 24-uurs dekking inclusief alle vrije dagen en vakanties, bestaat de mogelijkheid om de schoolverzekering uit te breiden. U kunt dan contact opnemen met de afdeling Ongevallenverzekeringen voor scholieren van onze schoolverzekeraar: WBD Lippmann Groep BV te Den Haag, 070-3028500. Formulieren voor aangifte van schade of ongevallen kunt u downloaden op de website van De Linge, www.deling.nl.

6.14 Hoofdluis

Hoofdluis is een steeds terugkerend verschijnsel

op elke basisschool. Op de Borgwal is er een vaste groep ouders uit de ouderraad die na iedere vakantie alle kinderen controleert op hoofdluis en neten. Indien nodig vinden er ook hercontroles plaats. Tevens worden er adviezen aangereikt ter voorkoming en genezing. De groep ouders die de controles uitvoert wordt begeleid door de GGD. Natuurlijk hoort bij deze taak het waarborgen van de privacy van een ieder. Wij hebben als school een protocol waarin de werkwijze uitvoerig beschreven staat.

6.15 Gevonden en verloren voorwerpen

Op school of in de gymzaal worden regelmatig kleding, handdoeken, gym schoenen e.d. gevonden. Is één van uw kinderen iets kwijt, kijkt u dan even in 'De Sloddervos', een kist die bij de onderbouw ingang staat. Aan het einde van het schooljaar worden alle nog aanwezige spullen weggegeven aan een goed doel.

6.16 Sponsoring

Op stichtingsniveau is sponsorbeleid in ontwikkeling.

6.17 Foto- en video opnamen

Foto- en videomateriaal wordt alleen ingezet voor intern gebruik, zoals de infobrief, kalender, schoolgids en website. Indien u hier bezwaar tegen heeft, kunt u dit aangeven op het inschrijfformulier, of melden bij de directie.

6.18 Ziek melden en noodadressen

Wij verzoeken u bij ziekte van uw kind dit zo spoedig mogelijk aan school door te geven. U kunt dit het beste telefonisch (Tel. 0481-450184) doen tussen 8.00 uur en 8.30 uur. Andere soorten van verzuim dan ziekte zijn niet toegestaan. Uitzonderingen zijn uiteraard bruiloften, begrafenissen e.d. U kunt hiervoor een verlofaanvraag formulier bij de leerkracht van uw kind vragen of het formulier downloaden vanaf de website. De directie zal hierna beoordelen of het gevraagde verlof verleend wordt en de ouder(s) en

leerkracht schriftelijk van dit besluit op de hoogte stellen.



Peter
De Bergwel

7 NAMEN & ADRESSEN

7.1 Personeel (schoolnaam)

Dhr. J. Boonman Directeur
j.boonman@borgwal.nl

Prive:
Arnhemseweg 80
6901 DX Zevenaar
M: 0653224822

Mw. A. van de Brink Leerkracht groep 3
a.vande.brink@borgwal.nl

Mw. C. Eggink Leerkracht groep 3
c.eggink@borgwal.nl

Mw. S. Feenstra Leerkracht groep 5
s.feenstra@borgwal.nl

Mw. R. v/d Linden-Slot Leerkracht groep 5
r.slot@borgwal.nl

Mw. C. van Mullem Leerkracht groep 7/8
c.van.mullem@borgwal.nl

Mw. M. Peperkamp Leerkracht groep 1/2b
m.peperkamp@borgwal.nl

Mw. W. Peters Leerkracht groep 1/2b
w.peters@borgwal.nl

Dhr. T. Rasing Leerkracht groep 4
t.rasing@borgwal.nl

Mw. R. Russon Klassenassistente
groep 1-2

Mw. G. Vergeer Leerkracht groep 6/7
g.vergeer@borgwal.nl

Mw. A. Willemsen Leerkracht groep 6/7
a.willemsen@borgwal.nl

Dhr. E. Wolters Facilitair administratief
medewerker

Mw. R. Wubkes Leerkracht groep 1-2a
r.wubkes@borgwal.nl

7.2 Stichting Voorschools en Primair

Onderwijs De Linge

Polsseweg 13, 6851 DA Huissen

026 - 3179930

Directeur-bestuurder: Dhr. T. Pruyen

7.3 Medezeggenschapsraad (schoolnaam)

De volgende leden hebben zitting in de MR:

Namens de ouders

Gerda Siersema (voorzitter)

Gerda.dirk@gmail.com

Anke de Wit

anke@traject.eu

Namens de school

Christine van Mullem

c.van.mullem@borgwal.nl

Simone Feenstra

s.feenstra@borgwal.nl

7.4 Ouderraad Borgwal

De volgende leden hebben zitting in de OR:

Siska Rasing (voorzitter)

Inge de Leede (penningmeester)

Barbara van Zweden (secretaris)

Marjolein v.d.Heide (vice voorzitter)

Petra Bouten

Dana Derksen

Gemma Evers

Daphne te Kieft

Gera Nieuwenhuis

Benita Otters

Voor vragen en/of opmerkingen:

or@borgwal.nl

7.5 Jeugdgezondheidszorg

Gemeentelijke Gezondheidsdienst (GGD) regio
Arnhem

Sector Jeugdgezondheidszorg

Eusebiusbuitensing 44 6802 EJ Arnhem

026 - 37 73 805

7.6 Inspectie van het onderwijs

info@owinsp.nl

www.onderwijsinspectie.nl

Vragen over onderwijs (08 00-80 51 (gratis))

Het Ministerie van Onderwijs, Cultuur en Wetenschap
heeft onderwijsgidsen gepubliceerd die ouders

informereren over de mogelijkheden in het primair en
voortgezet onderwijs en over de rechten en plichten.
U kunt deze downloaden van internet.

www.minocw.nl/onderwijs/pogids.

www.minocw.nl/onderwijs/vogids.

7.7 Leerplichtambtenaar

De leerplichtambtenaren van de gemeente
Lingewaard zijn:

Mevrouw M. van Hensbergen

026 3260263

m.vanhensbergen@lingewaard.nl

bereikbaar op maandag, dinsdag en donderdag

Mevrouw M.J. van Eijndhoven

026 3260261

m.vaneijndhoven@lingewaard.nl

bereikbaar op dinsdag, woensdag en donderdag

7.8 Externe vertrouwenspersoon

Mevrouw E. Knibbeler

e.knibbeler@kb-consult.nl

7.9 Schoolverzekering

WBD Lippmann Groep BV te Den Haag

070 3028500

Formulieren voor aangifte van ongevallen of schade
vindt u op onze website.

7.10 Overblijf

Kinderopvang SKAR Afdeling Klantcontact

Eusebiusbuitensingel 38

6828 HC Arnhem

Postbus 5367

6802 EJ Arnhem

Tel. 0900 - BELSKAR

(0900 - 2357527/lokaal tarief)

Fax: 026 - 4457272

klantcontact@skar.nl

www.kinderopvangskar.nl

7.11 Contactouder werkgroep hoofdluis

Daphne te Kiefte

mous.daph@hetnet.nl

7.12 Overige namen en adressen

Marant adviseurs in leren en ontwikkeling

Aamsestraat 84 A, 6662 NK, Elst

Tel. 0481 - 439300

